

T.C
KARTEPE KAYMAKAMLIđI
EŐREK USLU İLKOKULU MÜDÜRLÜđÜ



2024-2028 STRATEJİK PLANI

Gelecek için yetiştirilen vatan çocuklarına, hiçbir güçlük karşısında baş eğmeyerek tam sabır ve dayanıklılık ile çalışmalarını ve öğrenimdeki çocuklarımızın anne ve babalarına da yavrularının öğrenimlerini tamamlaması için her fedakârlığı göze almaktan çekinmemelerini tavsiye ederim. Büyük tehlikeler önünde, uyanan milletlerin kararlarında ne kadar ısrarlı olduklarını tarih doğrulamaktadır. Silahı ile olduğu gibi kafasıyla da mücadele mecburiyetinde olan milletimizin, birincisinde gösterdiği kudreti ikincisinde de göstereceğine asla şüphem yoktur.

Mustafa Kemal ATATÜRK



Okul/Kurum Bilgileri

| | | | |
|---------------------------|------------------------------------------------------------------------------------------------------------------------------------------|---------------------------------|-------------------------------------------------------------------------------------------------------------------------|
| İli: KOCAELİ | | İlçesi: KARTEPE | |
| Adres: | Ataevler Mah. Başaran Sok. No:66 | Coğrafi Konum (link) | https://esrefusluilkokulu.meb.k12.tr/tema/harita.php |
| Telefon Numarası : | 0262 371 11 06 | Faks Numarası: | |
| e- Posta Adresi: | esrefusluilkokulu@gmail.com 700986@meb.k12.tr | Web Sayfası Adresi: | https://esrefusluilkokulu.meb.k12.tr |
| Kurum Kodu: | 700986 | Öğretim Şekli: | Tam Gün |

SUNUŞ

Bir milleti hür, bağımsız, şanlı, yüksek bir topluluk haline getirecek olan eğitim, amaç ve hedefleri önceden belli olan, anlık kararlarla değil de belli bir strateji dâhilinde yürütülen eğitimidir. Mustafa Kemal Atatürk'ün yukarıdaki sözünde vurguladığı “eğitim” de ancak planlı bir eğitimidir. Bu nedenle Kartepe Eşref USLU İlkokulu olarak 2024 – 2028 yılları arasında hedeflerimizi belirleyerek bu alanda çalışmalarımıza hız vereceğiz.

Eşref USLU İlkokulu olarak bizler bilgi toplumunun gün geçtikçe artan bilgi arayışını karşılayabilmek için eğitim, öğretim, topluma hizmet görevlerimizi arttırmak istemekteyiz. Var olan değerlerimiz doğrultusunda dürüst, tarafsız, adil, sevgi dolu, iletişime açık, çözüm üreten, yenilikçi, önce insan anlayışına sahip bireyler yetiştirmek bizim temel hedefimizdir.

Eşref USLU İlkokulu stratejik planlama çalışmasına önce durum tespiti, yani okulun SWOT analizi yapılarak başlanmıştır. SWOT analizi tüm idari personelin ve öğretmenlerin katılımıyla uzun süren bir çalışma sonucu ilk şeklini almış, varılan genel sonuçların sadeleştirilmesi ise okul yönetimi ile öğretmenlerden oluşan bir kurul tarafından yapılmıştır. Daha sonra SWOT sonuçlarına göre stratejik planlama aşamaları genelgede belirtilen iş takvimine göre yapılacaktır.

Kartepe Eşref USLU İlkokulu Stratejik Planı (2024-2028)'de belirlenecek amaç ve hedeflere ulaşmamızın okulumuzun gelişme ve kurumsallaşma süreçlerine önemli katkılar sağlayacağına inanmaktayız.

Planın hazırlanmasında emeği geçen Okul Gelişim Yönetim Ekibi' ne ve uygulanmasında yardımcı olacak tüm kurum ve kuruluşlara öğretmen, öğrenci ve velilerimize teşekkür ederim.

Fevzi DURMAZ

Okul Müdürü

İÇİNDEKİLER

| | |
|--------------------------------------------------------------------------|----|
| SUNUŞ..... | 4 |
| 1. GİRİŞ VE STRATEJİK PLANIN HAZIRLIK SÜRECİ..... | 7 |
| 1.1 Strateji Geliştirme Kurulu ve Stratejik Plan Ekibi | 7 |
| 1.2 Planlama Süreci | 7 |
| 2. DURUM ANALİZİ..... | 9 |
| 2.1 Kurumsal Tarihçe..... | 10 |
| 2.2 Uygulanmakta Olan Stratejik Planın Değerlendirilmesi..... | 11 |
| 2.3 Mevzuat Analizi | 14 |
| 2.4 Üst Politika Belgeleri Analizi..... | 15 |
| 2.5 Faaliyet Alanları ile Ürün/Hizmetlerin Belirlenmesi..... | 18 |
| 2.6 Paydaş Analizi..... | 20 |
| 2.7 Kuruluş İçi Analiz | 24 |
| 2.7.1 Teşkilat Şeması..... | 24 |
| 2.7.2 İnsan Kaynakları..... | 25 |
| 2.7.3 Teknolojik Düzey | 29 |
| 2.7.4 Mali Kaynaklar..... | 30 |
| 2.7.5 İstatistik Veriler | 32 |
| 2.8 Çevre Analizi (PESTLE) | 33 |
| 2.9 Güçlü ve Zayıf Yönler ile Fırsatlar ve Tehditler (GZFT) Analizi..... | 34 |
| 2.10 Tespit ve İhtiyaçların Belirlenmesi..... | 39 |
| 3. GELECEĞE BAKIŞ..... | 42 |
| 3.1 Misyon..... | 42 |
| 3.2 Vizyon | 42 |
| 3.3 Temel Değerler | 42 |
| 3.4 Amaç, Hedef ve Performans Göstergesi ile Stratejiler | 44 |
| 4. MALİYETLENDİRME..... | 50 |
| 5. İZLEME VE DEĞERLENDİRME..... | 53 |
| EKLER:..... | 55 |

1.BÖLÜM

GİRİŞ VE STRATEJİK PLANIN HAZIRLIK SÜRECİ

1. GİRİŞ VE STRATEJİK PLANIN HAZIRLIK SÜRECİ

1.1 Strateji Geliştirme Kurulu ve Stratejik Plan Ekibi

Stratejik Planlama çalışmaları, Millî Eğitim Bakanlığı Strateji Geliştirme Başkanlığının 2022-21 Sayılı Genelgesi gereğince başlatılmıştır.

Strateji Geliştirme Kurulu: Okul müdürünün başkanlığında, bir okul müdür yardımcısı, bir öğretmen ve okul/aile birliği başkanı ile bir yönetim kurulu üyesi olmak üzere 5 kişiden oluşan üst kurul kurulur.

Stratejik Plan Ekibi: Okul müdürü tarafından görevlendirilen ve üst kurul üyesi olmayan müdür yardımcısı başkanlığında, belirlenen öğretmenler ve gönüllü velilerden oluşur.

Tablo 1. Strateji Geliştirme Kurulu ve Stratejik Plan Ekibi Tablosu

| Strateji Geliştirme Kurulu Bilgileri | | Stratejik Plan Ekibi Bilgileri | |
|--------------------------------------|-------------------|--------------------------------|------------------|
| Adı Soyadı | Ünvanı | Adı Soyadı | Ünvanı |
| Fevzi DURMAZ | Okul Müdürü | Eyup KARTAL | Müdür Yardımcısı |
| Nedim ŞENGÜL | Müdür Yardımcısı | Ferit ÖZKAYA | Öğretmen |
| Aylin SEZER KARSLI | Rehber Öğretmen | Merve BÜYÜKİKİZ | Öğretmen |
| Zeynep SAKMAN | Okul Aile Başk. | Özge ÖZÇELİK | Öğretmen |
| Merve YILGIN | Yönetim Kurulu Ü. | Gönül Tüzen | Veli |
| | | | |

1.2 Planlama Süreci

2024-2028 dönemi stratejik plan hazırlanma süreci Strateji Geliştirme Kurulu ve Stratejik Plan Ekibi'nin oluşturulması ile başlamıştır. Ekib tarafından oluşturulan çalışma takvimi kapsamında ilk aşamada durum analizi çalışmaları yapılmış ve durum analizi aşamasında, paydaşlarımızın plan sürecine aktif katılımını sağlamak üzere paydaş anketi, toplantı ve görüşmeler yapılmıştır. Durum analizinin ardından geleceğe yönelim bölümüne geçilerek okulumuzun/kurumumuzun amaç, hedef, gösterge ve stratejileri belirlenmiştir. Çalışmaları yürüten ekip ve kurul bilgileri üstte verilmiştir.

2.BÖLÜM

DURUM ANALİZİ

2. DURUM ANALİZİ

Stratejik planlama sürecinin ilk adımı olan durum analizi, okulumuzun/kurumumuzun “neredeyiz?” sorusuna cevap vermektedir. Okulumuzun/kurumumuzun geleceğe yönelik amaç, hedef ve stratejiler geliştirebilmesi için öncelikle mevcut durumda hangi kaynaklara sahip olduğu ya da hangi yönlerinin eksik olduğu ayrıca, okulumuzun/kurumumuzun kontrolü dışındaki olumlu ya da olumsuz gelişmelerin neler olduğu değerlendirilmiştir. Dolayısıyla bu analiz, okulumuzun/kurumumuzun kendisini ve çevresini daha iyi tanınmasına yardımcı olacak ve stratejik planın sonraki aşamalarından daha sağlıklı sonuçlar elde edilmesini sağlayacaktır.

Durum analizi bölümünde, aşağıdaki hususlarla ilgili analiz ve değerlendirmeler yapılmıştır;

- Kurumsal tarihçe
- Uygulanmakta olan planın değerlendirilmesi
- Mevzuat analizi
- Üst politika belgelerinin analizi
- Faaliyet alanları ile ürün ve hizmetlerin belirlenmesi
- Paydaş analizi
- Kuruluş içi analiz
- Dış çevre analizi (Politik, ekonomik, sosyal, teknolojik, yasal ve çevresel analiz)
- Güçlü ve zayıf yönler ile fırsatlar ve tehditler (GZFT) analizi
- Tespit ve ihtiyaçların belirlenmesi

2.1 Kurumsal Tarihçe

Hasan ve Hüseyin USLU ikiz kardeşler olup, merhum Eşref USLU' nun oğullarıdır. Eğitime gönül veren bu ikiz kardeşler okulumuzu 1998 yılında merhum babaları adına yaptırarak EŞREF USLU İLKOKULU adıyla Milli Eğitimimize bağışlamışlardır. 2011 yılına kadar Uzunçiftlik Eşref Uslu İlköğretim Okulu adıyla 1-8. Sınıfların tümüne hizmet veren binamız, 2011 yılında İl Özel İdaresi tarafından aynı bahçeye yeni bina yaptırılmasıyla okulumuz Eşref Uslu İlkokulu ve Eşref Uslu Ortaokulu olarak ayrılmış ve farklı binalarda hizmet vermeye başlamıştır.

2018 yılında öğrenci sayısının artmasına bağlı olarak bina yetersizliği nedeniyle okulumuz yıkılmıştır. Aynı yerde İl Özel İdaresi tarafından 2020 yılında yapımı tamamlanan 6 katlı 28 derslikli bina 2020/2021 eğitim öğretim yılı Şubat ayında hizmet vermeye başlamıştır.

2021/2022 eğitim yılı Şubat ayında okulumuz zemin katında ihtiyaç doğrultusunda 5 yaş grubu anasınıfı açılarak iki şube olacak şekilde hizmet vermeye başlamıştır. 2023-2024 eğitim öğretim yılında 25-26 kişilik sınıflar ile ideal seviyeye ulaşmıştır.

Okulumuz, Ataevler Mahallesi en fazla öğrenci nüfusuna sahip ve eğitim bakımından toplam kaliteyi hedefleyen ve geleceğin teminatı olan çocuklarımızı milli eğitim temel kanunda belirtilen esaslar ve Türk Milli Eğitiminin genel amaçları doğrultusunda hayata hazırlayan seçkin bir kurum olarak yoluna devam etmektedir.

2.2 Uygulanmakta Olan Stratejik Planın Değerlendirilmesi

MEB Strateji Geliştirme Başkanlığının yayınladığı 2010/14 sayılı genelge ile İlçe Milli Eğitim Müdürlüklerinin stratejik plan yapmaları zorunlu hale getirilmiştir. Bu genelge doğrultusunda stratejik planlama ekibi kurulmuş, 2019–2023 yıllarını kapsayan stratejik planını hazırlamış 03 Kasım 2019 tarihinde plan tamamlanarak yayınlanmıştır.

2019-2023 Stratejik Planı Mevcut Durum Analizi Raporu, Stratejik Plan Kitabı ve Performans Programı kitapçığı olmak üzere 3 kitaptan oluşmaktadır. Stratejik Plan Hazırlık Süreci Durum Analizi, Geleceğe Yönelim, Maliyetlendirme, İzleme Ve Değerlendirme, olmak üzere 5 bölümden oluşmaktadır.

Mevcut planda Durum Analizi, Paydaş Analizi, Yükümlülükler Ve Mevzuat Analizi, Kurum İçi Ve Dışı Analiz, Üst Politika Belgeleri, GZFT(SWOT) Analizi, kullanılmıştır. 2019-2023 Stratejik Planı Yasal Yükümlükler Ve Mevzuat Analizi bölümü 652 sayılı Millî Eğitim Bakanlığının Teşkilat ve Görevleri Hakkında Kanun Hükmünde Kararname esaslarına göre belirlenmiştir. 2019-2023 Stratejik Planı Okulun Tarihçesi, Okulun Mevcut Durumu, Paydaş Analizi, GZFT Analizi, Misyonumuz, Vizyonumuz, Temel Değerlerimiz, Eğitim ve Öğretime Erişim, Eğitim ve Öğretimde Kalitenin Arttırılması, Kurumsal Kapasite, Güvenlik olmak üzere 11 faaliyet alanında gruplanmıştır.

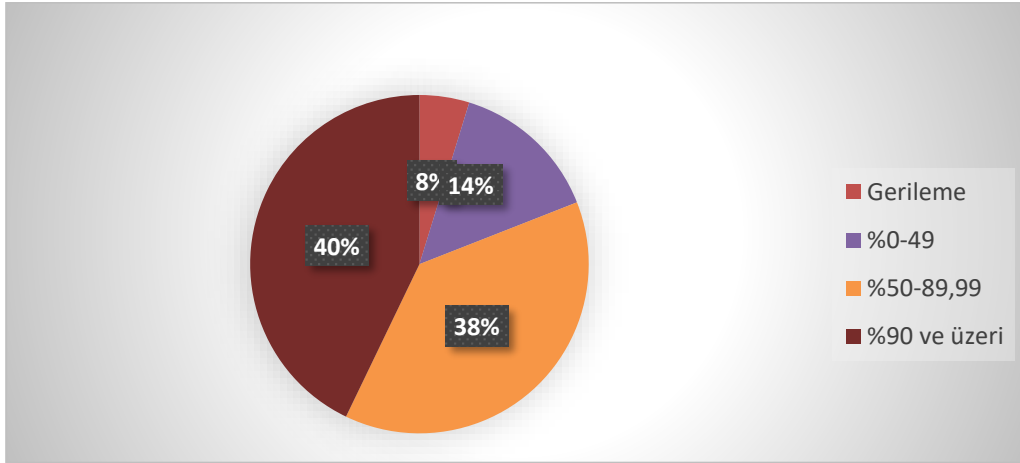
2019-2023 stratejik planımız, Okul Müdürü başkanlığında görevli öğretmenlerimizin katılımıyla yapılan toplantılarda, değerlendirilmiş ve sonuçları paylaşılmıştır. 2019-2023 stratejik planımızla birlikte hesap verilebilirlik anlayışı ile kaynakların etkili, ekonomik ve verimli bir şekilde elde edilmesi ve kullanılması sağlanmış, stratejik yönetim anlayışı kurum kültürü olarak benimsenmiştir. Planlama, çalışmaları izleme, değerlendirme ve denetleme süreçleri önem kazanmıştır.

Değerlendirme raporu, 2019-2023 Dönemi Stratejik Planının 2023 yılı hedeflere ve hedeflere ait performans göstergelerine ulaşma oranları dikkate alınarak hazırlanmıştır. Raporda; stratejik planda belirlenmiş olan amaç ve hedefler, sorumlu birim ve performans göstergeleri bazında değerlendirilmiştir ve her bir performans göstergesi için performans hesaplaması yüzde olarak hesaplanmıştır. Performans göstergelerine ilişkin değerlendirmeler; Her bir performans göstergesinin hedefe etkisi göz önünde bulundurularak hedef bazında performans hesaplaması

yapılmıştır.

Hedef Performansının Hesaplanmasında Dikkat Edilen Hususlara Aşağıda Yer Verilmiştir:

- Tablolarda yer alan hedef performansları, performans göstergelerinin gerçekleşme yüzdeleri tek tek hesaplandıktan sonra ilgili göstergenin hedefe olan etkisi bulunarak sonuçların toplanmasıyla elde edilmiştir.
- Bazı göstergelerin performansı yüzde 100'ü aşmıştır. Ancak hedef performansının ölçümünde bu değer 100 olarak dikkate alınmıştır. Böylece diğer göstergelerin hedefe etkisinin doğru hesaplanması sağlanmıştır.
- Bazı göstergelerin performansı negatif bir değer almıştır. Ancak hedef performansının ölçümünde bu değer 0 olarak dikkate alınmıştır. Böylece diğer göstergelerin hedefe etkisinin doğru hesaplanması sağlanmıştır.



Değerlendirmelerimiz sonucunda, hedef göstergelerimize etki eden önemli gelişmeler yaşandığını gözlemledik. Bu gelişmeler, planlarımızın bazı alanlarda başarısızlığa neden olmasına yol açtı. Bu kırılma noktalarını ayrıntılı olarak planımızın değerlendirme analizinde ele alacağız. Özellikle şu anahtar konuları vurgulayabiliriz:

Pandemi Süreci: COVID-19 pandemisi, eğitim alanında büyük zorluklar yarattı. Dünya genelinde okulların kapanması veya sınırlı katılımı açık kalması, öğrenciler üzerinde olumsuz etkilere yol açtı.

Deprem Etkisi: Kahramanmaraş'ta yaşanan deprem, psikolojik ve sosyal hasara neden oldu ve öğrencilerin eğitimine olumsuz etkiledi.

Okul Kapanmaları: COVID-19 pandemisi nedeniyle birçok ülkede okullar geçici olarak kapatılmış veya çevrimiçi eğitime geçilmiştir. Bu, öğrencilerin fiziksel olarak okula katılamamaları anlamına gelir.

Çevrimiçi Eğitim Uygulamaları: Pandemi sırasında öğrenciler, öğretmenler ve eğitim kurumları, çevrimiçi eğitim platformlarına daha fazla bağımlı hale gelmiştir.

Öğrenci Başarısındaki Dalgalanmalar: Pandemi nedeniyle öğrenci başarısı ve öğrenci notları dünya genelinde dalgalanmıştır. Online eğitim, öğrencilerin motivasyonunu ve öğrenme süreçlerini etkilemiştir.

Öğrenci Devamsızlığı: Okulların kapanması veya karışık eğitim modelleri, öğrenci devamsızlığı sorunlarına yol açmıştır. Bazı öğrenciler, çevrimiçi eğitime erişimde sorun yaşamıştır.

Bu faktörler, hedeflerimize ulaşma konusunda karşılaştığımız zorlukların altını çizmektedir. Bu nedenle, yeni plan döneminde bu zorlukların üstesinden gelmeyi ve daha etkili bir eğitim ortamı oluşturmayı hedeflemekteyiz.

Eşref USLU İlkokulu olarak 2019-2023 Stratejik Planı'nın gerçekleştirme durumu değerlendirildiğinde aşağıdaki konularda önemli iyileşmelerin sağlandığı görülmüştür:

İyileşmeler

- 1) Okul binasında ve fiziki mekânlarda iyileştirilmeler yapılmıştır.
- 2) Okul binasının iç ve dış temizliği sağlanmıştır.
- 3) Okul binasında öğrencilerin güvenlikleri sağlanmıştır.
- 4) Okul binasında bulunan asansör kullanılabilir hale getirilmiştir.
- 5) Okul binası iş sağlığı ve güvenliği standartlarına uygun hale getirilmiştir.

Sorunlar

- 1) Yeterli sayıda kültürel ve sportif faaliyet yapılamaması.
- 2) Velilerin okul idaresine ve öğretmenlere yersiz müdahalelerde bulunmaları.
- 3) Çalışanlara yönelik yapılan suçlamalarda velilere yaptırımların yetersiz olması.
- 4) Okul binasının dışında çöp konteynerlerinin olmaması ve çöplerin duvar diplerine atılması.
- 5) Sabah okula giriş saatinde yoğun araç trafiğinin yaşanması.

2.3 Mevzuat Analizi

Tablo 2. Mevzuat Analizi Tablosu

| YASAL YÜKÜMLÜLÜK (GÖREVLER) | DAYANAK(KANUN, YÖNETMELİK, GENELGE, YÖNERGE) |
|------------------------------------|-------------------------------------------------------------------------------------------------------------------------|
| Atama | 657 Sayılı Devlet Memurları Kanunu |
| | Milli Eğitim Bakanlığına Bağlı Okul ve Kurumların Yönetici ve Öğretmenlerinin Norm Kadrolarına İlişkin Yönetmelik |
| | Milli Eğitim Bakanlığı Eğitim Kurumları Yöneticilerinin Atama ve Yer Değiştirmelerine İlişkin Yönetmelik |
| | Milli Eğitim Bakanlığı Öğretmenlerinin Atama ve Yer Değiştirme Yönetmeliği |
| Ödül, Disiplin | Devlet Memurları Kanunu |
| | 6528 Sayılı Milli Eğitim Temel Kanunu İle Bazı Kanun ve Kanun Hükmünde Kararnamelerde Değişiklik Yapılmasına Dair Kanun |
| | Milli Eğitim Bakanlığı Personeline Başarı, Üstün Başarı ve Ödül Verilmesine Dair Yönerge |
| | Milli Eğitim Bakanlığı Disiplin Amirleri Yönetmeliği |
| Okul Yönetimi | 1739 Sayılı Milli Eğitim Temel Kanunu |
| | Milli Eğitim Bakanlığı İlköğretim Kurumları Yönetmeliği |
| | Milli Eğitim Bakanlığı Okul Aile Birliği Yönetmeliği |
| | Milli Eğitim Bakanlığı Eğitim Bölgeleri ve Eğitim Kurulları Yönergesi |
| | MEB Yönetici ve Öğretmenlerin Ders ve Ek Ders Saatlerine İlişkin Karar |
| | Taşınır Mal Yönetmeliği |
| Eğitim-Öğretim | Anayasa |
| | 1739 Sayılı Milli Eğitim Temel Kanunu |
| | 222 Sayılı İlköğretim ve Eğitim Kanunu |
| | 6287 Sayılı İlköğretim ve Eğitim Kanunu ile Bazı Kanunlarda Değişiklik Yapılmasına Dair Kanun |
| | Milli Eğitim Bakanlığı İlköğretim Kurumları Yönetmeliği |
| | Milli Eğitim Bakanlığı Eğitim Öğretim Çalışmalarının Planlı Yürütülmesine İlişkin Yönerge |
| | Milli Eğitim Bakanlığı Öğrenci Yetiştirme Kursları Yönergesi |
| | Milli Eğitim Bakanlığı Ders Kitapları ve Eğitim Araçları Yönetmeliği |
| | Milli Eğitim Bakanlığı Öğrencilerin Ders Dışı Eğitim ve Öğretim Faaliyetleri Hakkında Yönetmelik |
| | Milli Eğitim Bakanlığı Personel İzin Yönergesi |
| Personel İşleri | Devlet Memurları Tedavi ve Cenaze Giderleri Yönetmeliği |
| | Kamu Kurum ve Kuruluşlarında Çalışan Personelin Kılık Kıyafet Yönetmeliği |
| | Memurların Hastalık Raporlarını Verecek Hekim ve Sağlık Kurulları Hakkındaki Yönetmelik |
| | Milli Eğitim Bakanlığı Personeli Görevde Yükseltme ve Unvan Değişikliği Yönetmeliği |
| | Öğretmenlik Kariyer Basamaklarında Yükseltme Yönetmeliği |
| | Resmi Mühür Yönetmeliği |

| | |
|----------------------------------------|------------------------------------------------------------------------------------|
| Mühür, Yazışma, Arşiv | Resmi Yazışmalarda Uygulanacak Usul ve Esaslar Hakkındaki Yönetmelik |
| | Milli Eğitim Bakanlığı Evrak Yönergesi |
| | Milli Eğitim Bakanlığı Arşiv Hizmetleri Yönetmeliği |
| Rehberlik ve Sosyal Etkinlikler | Milli Eğitim Bakanlığı Rehberlik ve Psikolojik Danışma Hizmetleri Yönet. |
| | Okul Spor Kulüpleri Yönetmeliği |
| | Milli Eğitim Bakanlığı İlköğretim ve Ortaöğretim Sosyal Etkinlikler Yönetmeliği |
| Öğrenci İşleri | Milli Eğitim Bakanlığı İlköğretim Kurumları Yönetmeliği |
| | Milli Eğitim Bakanlığı Demokrasi Eğitimi ve Okul Meclisleri Yönergesi |
| | Okul Servis Araçları Hizmet Yönetmeliği |
| İsim ve Tanıtım | Milli Eğitim Bakanlığı Kurum Tanıtım Yönetmeliği |
| | Milli Eğitim Bakanlığına Bağlı Kurumlara Ait Açma, Kapatma ve Ad Verme Yönetmeliği |
| Sivil Savunma | Sabotajlara Karşı Koruma Yönetmeliği |
| | Binaların Yangından Korunması Hakkındaki Yönetmelik |
| | Daire ve Müesseseler İçin Sivil Savunma İşleri Kılavuzu |

2.4 Üst Politika Belgeleri Analizi

Üst politika belgeleri analizi kapsamında, Milli Eğitim Bakanlığı görev alanına giren konular taranmış ve üst politika belgeleri, temel üst politika belgeleri ve diğer üst politika belgeleri olarak iki bölümde incelenmiştir.

Tablo 3. Politika Belgeleri

| Temel Üst Politika Belgeleri | Diğer Üst Politika Belgeleri |
|---------------------------------------------------------|-----------------------------------------------------------------|
| 12. Kalkınma Planı | Öğretmen Strateji Belgesi |
| Orta Vadeli Program | İklim Değişikliği Eylem Planı |
| Orta Vadeli Mali Planlar | 2024-2028 Kadının Güçlenmesi Strateji Belgesi ve Eylem Planı |
| Cumhurbaşkanlığı Yıllık Programları | Karayolu Trafik Güvenliği Strateji Belgesi |
| MEB 2024-2028 Stratejik Planı | Su Verimliliği Strateji Belgesi ve Eylem Planı |
| Millî Eğitim Şura Kararları | Ulusal Deprem Stratejisi ve Eylem Planı |
| Doğu Marmara Kalkınma Ajansı 2021.-2025 Stratejik Planı | Ulusal Genç İstihdam Stratejisi ve Eylem Planı |
| | Ulusal Enerji Verimliliği Eylem Planı |
| | Ulusal Girişimcilik Stratejisi ve Eylem Planı |
| | Ulusal Yapay Zeka Stratejisi |
| | 2023-2028 Türkiye Çocuk Hakları Strateji Belgesi ve Eylem Planı |

| Üst Politika Belgesi | İlgili Bölüm/Referans | Verilen Görev/İhtiyaçlar |
|---------------------------------------|--------------------------------------------------------------------------|----------------------------------------------------------------------------------------------------------------------------------------------------------------------------------|
| 12. Kalkınma Planı | Yurt İçi Tasarruflar | 350.2, 352.3 Sayılı Tedbir Maddeleri |
| | Mali Piyasalar | 379.2 Sayılı Tedbir Maddesi |
| | İmalat Sanayii | 432.1, 432.3 Sayılı Tedbir Maddeleri |
| | Otomotiv | 473.1 Sayılı Tedbir Maddesi |
| | Turizm | 525.3, 525.4 Sayılı Tedbir Maddeleri |
| | Girişimcilik ve Kobi'ler | 559.2, 559.3, Sayılı Tedbir Maddeleri |
| | Fikrî Mülkiyet Hakları | 565.5, 565.6, 565.7 Sayılı Tedbir Maddeleri |
| | Ticaretin ve Tüketicinin Korunmasının Geliştirilmesine Yönelik Hizmetler | 621.8 Sayılı Tedbir Maddesi |
| | Eğitim | 658, 659, 660 Sayılı Amaç Maddeleri ve Bunlara Bağlı Politika ile Tedbir Maddeleri |
| | Çocuk | 731.2, 731.3, 731.4, 731.5, 731.6, 732.1, 732.3, 732.5, 733.1, 733.2, 734.4, 735.7, 735.8, 738.2, 738.3, 739.1, 739.2, 739.3, 739.4, 740.4, 742.4, 744.1 Sayılı Tedbir Maddeleri |
| | Gençlik | 746.1, 746.2, 746.6, 747.1, 747.2, 748.6 Sayılı Tedbir Maddeleri |
| | Engelli Hizmetleri | 758.1, 758.2, 758.3, 758.4, 758.5 Sayılı Tedbir Maddeleri |
| | Sosyal Hizmetler, Sosyal Yardımlar ve Yoksullukla Mücadele | 773.1, 774.1 Sayılı Tedbir Maddeleri |
| | Gelir Dağılımı | 777.4 Sayılı Tedbir Maddesi |
| | Kültür ve Sanat | 783.1, 783.2, 783.5, 785.1, 785.2, 785.3, 785.5, 789.1, 789.2, 790.4, 793.2 Sayılı Tedbir Maddeleri |
| | Spor | 796.1, 796.2, 796.3, 798.3, 799.1, 799.2, 799.3 Sayılı Tedbir Maddeleri |
| | Nüfus ve Yaşlanma | 804.1, 809.1 Sayılı Tedbir Maddeleri |
| | Ülusallararası Göç | 815.4, 816.1 Sayılı Tedbir Maddeleri |
| | Yurt Dışında Yaşayan Türkler | 819.1, 819.2, 819.3, 820.7 Sayılı Tedbir Maddeleri |
| | Afet Yönetimi | 830.7, 831.3, 832.1, 832.4, 833.6, 839.1, 839.3, 841.1 Sayılı Tedbir Maddeleri |
| Sivil Toplum | 940.3 Sayılı Tedbir Maddesi | |
| Kamuda Stratejik Yönetim | 942.1, 943.1, 943.2, 943.4, 943.5 Sayılı Tedbir Maddeleri | |
| Kalkınma İçin Uluslararası İş Birliği | 970.1, 970.6, 972.6, 973.2, 973.3, 973.4 Sayılı Tedbir Maddeleri | |

| Üst Politika Belgesi | İlgili Bölüm/Referans | Verilen Görev/İhtiyaçlar |
|----------------------------------------------|-------------------------------------------------------------------------------------------------------------------------------------------------|--------------------------------------------------------------------------------------------------------------------------------------------------------------|
| Orta Vadeli Program (2024-2026) | Programda Bakanlığımızı ilgilendiren on dokuz (19) politika ve tedbir ile Öncelikli Reform Alanlarına Yönelik on (10) düzenleme yer almaktadır. | |
| | Ödemeler Dengesi | 1 Tedbir |
| | Finansal İstikrar | 1 Tedbir |
| | Afet Yönetimi | 1 Tedbir |
| | Dijital Dönüşüm | 4 Tedbir |
| | Hizmet İhracatının Desteklenmesi | 1 Tedbir |
| | Ne Eğitimde Ne İstihdamda Olan Gençlerin ve Kadınların Eğitime ve İstihdama Katılımı | 3 Tedbir |
| | Yükseköğretimde ve Meslekî ve Teknik Eğitimde Özel Sektör Odaklı Dönüşüm | 2 Tedbir |
| | Kamu Cari Harcamalarında Rasyonelleşme | 2 Tedbir |
| | Afetlere Duyarlı Bütünleşik Mekansal Planlama | 1 Tedbir |
| | İklim Değişikliği Mevzuatı, Emisyon Ticaret Sistemi, Sınırdaki Karbon Düzenlemesi Mekanizmasına Uyum | 1 Tedbir |
| Cumhurbaşkanlığı 2024 Yıllık Programı | Yurt İçi Tasarruflar | 350.2, 352.3 Sayılı Tedbir Maddeleri |
| | Mali Piyasalar | 379.2 Sayılı Tedbir Maddesi |
| | İmalat Sanayii | 432.1 Sayılı Tedbir Maddesi |
| | Otomotiv | 473.1 Sayılı Tedbir Maddesi |
| | Turizm | 525.3, 525.4 Sayılı Tedbir Maddeleri |
| | Girişimcilik ve KOBİ'ler | 559.2, 559.3 Sayılı Tedbir Maddeleri |
| | Fikri Mülkiyet Hakları | 565.6, 565.7 Sayılı Tedbir Maddeleri |
| | Eğitim | 661.1, 661.4, P. 661, P. 662, P. 663, P.664, P.665, P.666, P.667, P.668, P.670, P.672, P.675, P.676, P.678, P.680, P.681 Sayılı Politika ve Tedbir Maddeleri |
| | Çocuk | P.732, 731.2, 731.3, 731.4, 731.5, 733.1, 733.2, 734.4, 735.8, 739.1, 739.3, 739.4, 740.4, 742.4, P.743, 744.1 Sayılı Politika ve Tedbir Maddeleri |
| | Gençlik | 746.1, 746.2, 746.6, 747.1, 747.2, 748.6 Sayılı Tedbir Maddeleri |
| | Engelli Hizmetleri | 758.1, 758.2, 758.3 Sayılı Tedbir Maddeleri |
| | Kültür ve Sanat | 783.1, 785.1, 785.2, 789.1 Sayılı Tedbir Maddeleri |
| | Uluslararası Göç | 816.1 Sayılı Tedbir Maddesi |
| | Yurt Dışında Yaşayan Türkler | 819.1, 819.2, 819.3 Sayılı Tedbir Maddeleri |
| | Kalkınma İçin Uluslararası İş Birliği | 970.1, 972.6, 973.3 Sayılı Tedbir Maddeleri |

2.5 Faaliyet Alanları ile Ürün/Hizmetlerin Belirlenmesi

Tablo 4. Faaliyet Alanlar/Ürün ve Hizmetler Tablosu

| FAALİYET ALANI: EĞİTİM | FAALİYET ALANI: YÖNETİM İŞLERİ |
|------------------------------------------------------------------------------------------------------------------------------------------------------------------------------------------------------------------------------------------------------------------------------------------------------------------------------------------------------------|------------------------------------------------------------------------------------------------------------------------------------------------------------------------------------------------------------------------------------------------------------------------------------------------------------------------------------------------------------------------------------------------------------------------------------------------------------------------------------------------------------------------------------------------------------------------|
| 1- Rehberlik Hizmetleri <ul style="list-style-type: none">• Veli• Öğrenci• Öğretmen | 1 -Öğrenci işleri hizmeti <ul style="list-style-type: none">• Kayıt- Nakil işleri• Devam-devamsızlık• Sınıf geçme-Diploma İşlemleri• Mezunlar• Burs hizmetleri• Bir Üst Öğrenime Geçiş-Tercih İşlemleri• Öğrenci başarısının değerlendirilmesi• Ders Programları-Ders Dağıtım İşleri• Öğrencilere yönelik her türlü belgenin düzenlenmesi• Öğrenci sağlığı ve güvenliği• Öğrenci davranışlarının değerlendirilmesi• Öğrenci disiplin işlemleri |
| 2- Sosyal-Kültürel Etkinlikler <ul style="list-style-type: none">• Çeşitli Sosyal Etkinlikler (Sinema ve Tiyatro Gezileri)• Çeşitli Kültürel Etkinlikler(Hacivat ve Karagöz Etkinlikleri)• Öğrenci Gezileri• Öğretmenler Sosyal Etkinlikleri• Bayramlar-Belirli Gün ve Haftalarla İlgili törenler | 2- Öğretmen özlük işleri hizmeti <ul style="list-style-type: none">• Personel Terfi-İzin-Ücret-Maaş İşlemleri• Hizmet Birleştirme işlemleri• Personel işleri• Doğum- ölüm vb. yardım evrakları düzenlenmesi• HİTAP işlemleri |
| 3- Spor Etkinlikleri <ul style="list-style-type: none">• Futbol• Atletizm• Jimnastik Etkinlikleri• Basketbol• Geleneksel Çocuk Oyunları | 3- Büro İşleri hizmeti <ul style="list-style-type: none">• Ayniyat, Demirbaş, Vb. İşlemleri• Satın Alma İşlemleri• Muayene ve Teslim Alma İşlemleri• Resmi yazışma işlemleri• Arşiv hizmetleri• Halkla ilişkiler• Planlama• Koordinasyon• Stratejik planın uygulanması• Donanım ve Teknoloji• Disiplin ve Sicil İşlemleri• Denetim• Okul Gelişimine Ait Görev ve Hizmetler• Tif-Tefbis işlemleri |
| FAALİYET ALANI: ÖĞRETİM | FAALİYET ALANI: VELİ EĞİTİMİ |
| 1 Müfredatın işlenmesi <ul style="list-style-type: none">• Derslik sistemi ile her türlü dersin yaparak yaşayarak öğretimi• Laboratuvarların etkin kullanımı• Kütüphanenin etkin kullanımı | <ul style="list-style-type: none">• Halk Eğitim Müdürlüğü ile işbirliği yapılarak Eğitici Kurslar Düzenlenmesi• Veli rehberlik faaliyetleri(Seminerler)• Velilere yönelik sosyal faaliyetler (Teknoloji Bağımlılığı Eğitimi) |

| | |
|------------------------------------------------------------------------------------------------------------------------------------------------------------------------------------------------------------------------------------------------------|----------------------------------------------------------------------------------------------------------------|
| <ul style="list-style-type: none"> Bilgi teknoloji donanımlarının sınıflarda yaygınlaştırılarak etkin kullanımını sağlamak Dyned sisteminin Yaygınlaştırılması Yetiştirme Kurslarının açılması ve değerlendirilmesi | |
| 2 Kurslar <ul style="list-style-type: none"> Yetiştirme Hazırlama Etüt | FAALİYET ALANI: Kurslara katılımın sağlanması Kurs sürecinin ve sonucunun değerlendirilmesi |
| 3 Proje çalışmaları <ul style="list-style-type: none"> AB Projeleri Sosyal Projeler Fen Projeleri Okul özgün proje çalışmaları Mahalli ve ulusal projelere etkin katılım sağlamak | Farklı proje ve etkinliklerle okul ortamının geliştirilmesi(Dilimizin Zenginlikleri Projesi, eTwining Projesi) |

Ürün-Hizmet Listesi

Tablo 5. Ürün Hizmet Tablosu

| | |
|-------------------------------------------|-----------------------------------------|
| Öğrenci kayıt, kabul ve devam işleri | Eğitim hizmetleri |
| Öğrenci başarısının değerlendirilmesi | Öğretim hizmetleri |
| Sınav işleri | Toplum hizmetleri |
| Sınıf geçme işleri | Kulüp çalışmaları |
| Öğrenim belgesi düzenleme işleri | Öğrenim Belgesi |
| Personel işleri | Sosyal, kültürel ve sportif etkinlikler |
| Öğrenci davranışlarının değerlendirilmesi | Burs hizmetleri |
| Öğrenci sağlığı ve güvenliği | Bilimsel araştırmalar |
| Okul çevre ilişkileri | Yaygın eğitim |
| Rehberlik | Mezunlar (Öğrenci) |

Okulumuzda öğrencilerimizin kayıt, nakil, devam-devamsızlık, not, öğrenim belgesi düzenleme işlemleri e-okul yönetim bilgi sistemi üzerinden yapılmaktadır.

Öğretmenlerimizin özlük, derece-kademe, terfi, hizmet içi eğitim, maaş ve ek ders işlemleri

mebbis ve kbs sistemleri üzerinden yapılmaktadır. Okulumuzun mali işlemleri ilgili yönetmeliklere uygun olarak yapılmaktadır.

Okulumuzun rehberlik anlayışı sadece öğrenci odaklı değildir. Sınıf öğretmenlerimiz öğrenci ve velilere yönelik seminerler düzenlemekte, çeşitli anket ve envanterler uygulamaktadır. Düzenli olarak veli görüşmeleri yapılmaktadır. Okulumuzda davranış problemi gözlemlenen sınıf ve öğrenciler güdülenerek olumlu davranış kazanmalarını sağlamak amaçlanmaktadır.

2.6 Paydaş Analizi

Paydaş analizi kapsamında, öncelikle paydaşlar belirlenerek iç ve dış paydaş olarak tasnif edilmiştir. Katılımcılığı artırmak ve paydaş görüşlerini plana yansıtılabilmek amacıyla anket uygulaması, mülakat, atölye çalışması ve toplantılardan yararlanılmıştır.

Tablo 6. Paydaş Sınıflandırma ve Önceliklendirme Tablosu

| PAYDAŞLAR | İÇ PAYDAŞ | DIŞ PAYDAŞ | ÖNCELİĞİ (5 Yüksek Öncelik -1 Düşük Öncelik) |
|--------------------------------------|-----------|------------|-------------------------------------------------|
| Millî Eğitim Bakanlığı | | X | 5 |
| Valilik | | X | 1 |
| İl Millî Eğitim Müdürlüğü | | X | 3 |
| Kaymakamlık | | X | 4 |
| İlçe Millî Eğitim Müdürlüğü | | X | 5 |
| Öğretmenler | X | | 5 |
| Öğrenciler | X | | 5 |
| Veliler | X | | 5 |
| Okul Aile Birliği | X | | 5 |
| Diğer çalışanlar | X | | 5 |
| Kocaeli Üniversitesi | | X | 1 |
| Kartepe Belediyesi | | X | 3 |
| Güvenlik Güçleri (Emniyet, Jandarma) | | X | 3 |
| Muhtarlık | | X | 2 |
| Sivil Toplum Kuruluşları | | X | 3 |

Paydaş anketlerine ilişkin ortaya çıkan temel sonuçlar şu şekildedir:

Öğrenci Anketi Sonuçları:

| EŞREF USLU İLKOKULU | | STRATEJİK PLANI (2024-2028) | |
|-------------------------------------------------------------|------------------------------------------------------------------------------------------|-----------------------------|---------|
| “ İÇ PAYDAŞ ÖĞRENCİ GÖRÜŞ VE DEĞERLENDİRMELERİ” ANKET FORMU | | | |
| ÖĞRENCİ MEMNUNİYET ANKETİ | | MEMNUNİYET ANKET SONUCU | |
| SIRA NO | GÖSTERGELER | SONUÇ | SONUÇ % |
| 1 | İhtiyaç duyduğumda okul çalışanlarıyla rahatlıkla görüşebiliyorum. | 3.62 | 72.40 |
| 2 | Okul müdürü ile ihtiyaç duyduğumda rahatlıkla konuşabiliyorum. | 3.57 | 71.40 |
| 3 | Okulun rehberlik servisinden yeterince yararlanabiliyorum. | 4.25 | 85.00 |
| 4 | Okula ilettiğimiz öneri ve isteklerimiz dikkate alınır. | 3.45 | 69.00 |
| 5 | Okulda kendimi güvende hissediyorum. | 4.22 | 84.40 |
| 6 | Okulda öğrencilerle ilgili alınan kararlarda bizlerin görüşleri alınır. | 3.58 | 71.60 |
| 7 | Öğretmenler yeniliğe açık olarak derslerin işlenişinde çeşitli yöntemler kullanmaktadır. | 4.21 | 84.24 |
| 8 | Derslerde konuya göre uygun araç gereçler kullanılmaktadır. | 3.83 | 76.60 |
| 9 | Teneffüslerde ihtiyaçlarımı giderebiliyorum. | 4.21 | 84.20 |
| 10 | Okulun içi ve dışı temizdir. | 3.25 | 65.00 |
| 11 | Okulun binası ve diğer fiziki mekânlar yeterlidir. | 3.34 | 66.80 |
| 13 | Okulumuzda yeterli miktarda sanatsal ve kültürel faaliyetler düzenlenmektedir. | 3.48 | 69.60 |
| GENEL DEĞERLENDİRME | | 3.46 | 69.25 |

Öğretmen Anketi Sonuçları:

| EŞREF USLU İLKOKULU | | STRATEJİK PLANI (2024-2028) | |
|--------------------------------------------------------------|---------------------------------------------------------------------------------------------------------|-----------------------------|---------|
| “ İÇ PAYDAŞ ÖĞRETMEN GÖRÜŞ VE DEĞERLENDİRMELERİ” ANKET FORMU | | ANKET SONUCU | |
| SIRA NO | GÖSTERGELER | SONUÇ | SONUÇ % |
| 1 | Okulumuzda alınan kararlar, çalışanların katılımıyla alınır. | 4.21 | 84.14 |
| 2 | Kurumdaki tüm duyurular çalışanlara zamanında iletilir. | 4.55 | 91.03 |
| 3 | Her türlü ödüllendirmede adil olma, tarafsızlık ve objektiflik esastır. | 4.00 | 80.00 |
| 4 | Kendimi, okulun değerli bir üyesi olarak görürüm. | 4.24 | 84.83 |
| 5 | Çalıştığım okul bana kendimi geliştirme imkânı tanımaktadır. | 4.00 | 80.00 |
| 6 | Okul, teknik araç ve gereç yönünden yeterli donanıma sahiptir. | 4.38 | 87.59 |
| 7 | Okulda çalışanlara yönelik sosyal ve kültürel faaliyetler düzenlenir. | 3.90 | 77.93 |
| 8 | Okulda öğretmenler arasında ayırım yapılmamaktadır. | 4.24 | 84.83 |
| 9 | Okulumuzda yerelde ve toplum üzerinde olumlu etki bırakacak çalışmalar yapmaktadır. | 4.10 | 82.07 |
| 10 | Yöneticilerimiz, yaratıcı ve yenilikçi düşüncelerin üretilmesini teşvik etmektedir. | 4.41 | 88.28 |
| 11 | Yöneticiler, okulun vizyonunu, stratejilerini, iyileştirmeye açık alanlarını vs. çalışanlarla paylaşır. | 4.21 | 84.14 |
| 12 | Okulumuzda sadece öğretmenlerin kullanımına tahsis edilmiş yerler yeterlidir. | 4.66 | 93.10 |
| 13 | Alanıma ilişkin yenilik ve gelişmeleri takip eder ve kendimi güncellerim. | 3.90 | 77.93 |
| GENEL DEĞERLENDİRME | | 4.21 | 84.30 |

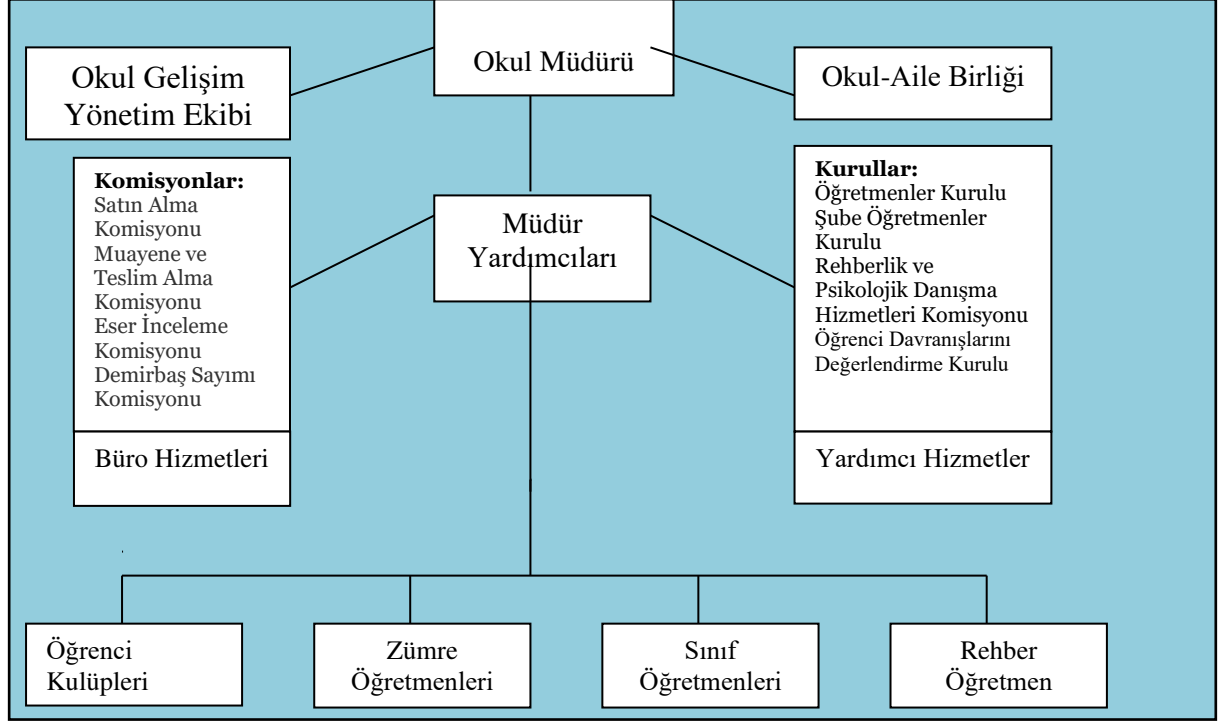
Veli Anketi Sonuçları:

| EŞREF USLU İLKOKULU | | STRATEJİK PLANI (2024-2028) | |
|----------------------------------------------------------|------------------------------------------------------------------------------------------------|-----------------------------|--------------|
| “ İÇ PAYDAŞ VELİ GÖRÜŞ VE DEĞERLENDİRMELERİ” ANKET FORMU | | | |
| VELİ MEMNUNİYET ANKETİ | | MEMNUNİYET ANKET SONUCU | |
| SIRA NO | GÖSTERGELER | SONUÇ | SONUÇ % |
| 1 | İhtiyaç duyduğumda okul çalışanlarıyla rahatlıkla görüşebiliyorum. | 4.28 | 85.50 |
| 2 | Bizi ilgilendiren okul duyurularını zamanında öğreniyorum. | 4.43 | 88.57 |
| 3 | Öğrencimle ilgili konularda okulda rehberlik hizmeti alabiliyorum. | 4.15 | 83.08 |
| 4 | Okula ilettiğim istek ve şikâyetlerim dikkate alınıyor. | 3.86 | 77.17 |
| 5 | Öğretmenler yeniliğe açık olarak derslerin işlenişinde çeşitli yöntemler kullanmaktadır. | 3.93 | 78.50 |
| 6 | Okulda yabancı kişilere karşı güvenlik önlemleri alınmaktadır. | 4.00 | 80.00 |
| 7 | Okulda bizleri ilgilendiren kararlarda görüşlerimiz dikkate alınır. | 3.97 | 79.33 |
| 8 | E-Okul Veli Bilgilendirme Sistemi ile okulun internet sayfasını düzenli olarak takip ediyorum. | 4.13 | 82.67 |
| 9 | Çocuğumun okulunu sevdiğini ve öğretmenleriyle iyi anlaşmış olduğunu düşünüyorum. | 3.77 | 75.33 |
| 10 | Okul, teknik araç ve gereç yönünden yeterli donanıma sahiptir. | 3.67 | 73.33 |
| 11 | Okul her zaman temiz ve bakımlıdır. | 3.54 | 70.80 |
| 12 | Okulun binası ve diğer fiziki mekânlar yeterlidir. | 3.43 | 68.00 |
| 13 | Okulumuzda yeterli miktarda sanatsal ve kültürel faaliyetler düzenlenmektedir. | 3.52 | 70.33 |
| GENEL DEĞERLENDİRME | | 3.90 | 77.89 |

2.7 Kuruluş İçi Analiz

Bu bölümde; teşkilat yapısı, insan kaynaklarının yetkinlik düzeyi, kurum kültürü, teknoloji ve bilişim altyapısı, fiziki ve mali kaynaklara ilişkin analizlere yer verilmiştir.

2.7.1 Teşkilat Şeması



OKULDA OLUŞTURULAN BİRİMLER

| Görevler | Görevle İlgili bölüm, birim, kurul/komisyon | Görevle İlgili işbirliği(paydaşlar) | Hedef Kitle |
|-----------------------------------------------------------------------------|----------------------------------------------------|-------------------------------------------------------------|-------------|
| Okul ve aile iş birliğini sağlamak, okula maddi kaynak oluşturmak | Okul Aile Birliği | Okul yönetimi, öğretmen ve diğer çalışanlar | Öğrenci |
| Eğitim-öğretimin planlanması ve yönetim ile ilgili en üst karar alma organı | Öğretmenler Kurulu | Okul Yönetimi, Öğretmenler | Öğrenci |
| Satın alma ile ilgili işlemler | Satın Alma Komisyonu | Okul Yönetimi | - |
| Öğrenci sosyal ve kişilik hizmetlerinin planlanması ve geliştirilmesi | Psikolojik Danışma ve Rehberlik Hizmetleri Yürütme | Rehberlik Servisi, Sınıf Rehber Öğretmenleri, Okul Yönetimi | Öğrenci |

| | | | |
|------------------------------------------------------------------------------------------------------------------------------------------------------------------------------------------------------------------------------------------------|-------------------------------------------|-------------------------------------------------------------|---------|
| | Komisyonu | | |
| Öğrenci davranışlarının değerlendirilmesinin yapılması, gerekli yaptırım ve ödüllendirme işlemlerinin yapılması. | Öğrenci Davranışları Değerlendirme Kurulu | Okul Yönetimi, Rehberlik Servisi, Sınıf Rehber Öğretmenleri | Öğrenci |
| Sosyal etkinliklerin planlanması ve uygulanması | Sosyal Etkinlikler Kurulu | Okul Yönetimi, Okul Aile Birliği | Öğrenci |
| Paylaşımçı ve iş birliğine dayalı yönetim anlayışıyla eğitim-öğretimin niteliğini ve öğrenci başarısını artırmak, okulun fizikî ve insan kaynaklarını geliştirmek, öğrenci merkezli eğitim yapmak, eğitimde planlı ve sürekli gelişim sağlamak | Okul Gelişim Yönetim Ekibi | Okul Yönetimi, Öğretmenler, Veliler | Öğrenci |

2.7.2 İnsan Kaynakları

Bu bölümde; okulumuz personeline ilişkin nicel veriler ile personelin sahip olduğu niteliklerin analizi yapılmıştır.

Okulumuzun insan kaynakları yönetime ilişkin temel politika ve stratejileri Milli Eğitim Bakanlığının politika ve stratejisine uyumlu olarak “çalışanların yönetimi süreci” kapsamında yürütülmektedir. İnsan kaynaklarına ilişkin politika ve stratejiler okulumuzun kilit süreçleri ile uyum içerisindedir. Okulumuzun kilit süreçleri Okul Gelişim Yönetim Ekibinde “eğitim-öğretim süreci”, ”okul-veli ve öğrenci işbirliği süreci” olarak belirlenmiştir.

Okulumuzda işe alma, işten çıkarma ve ücretlendirme ile ilgili konular Milli Eğitim Bakanlığı kanun ve yönetmeliklerine uygun olarak yapılmaktadır. Bunun dışında destek personel alımı, mesleki yetkinlikleri ve yapılan işin niteliğine uygunluğu dikkate alınarak, belirtilen yasa ve yönetmelikleri kapsayan şartlarda okul idaresi ve Okul Aile Birliği tarafından yapılmaktadır.

Kanun ve yönetmeliklerde belirtilen ders saati sayısına ve norm kadro esasına göre insan kaynakları planlaması yapılmaktadır. Dersi boş olan öğretmenler derslere girmektedir. İnsan kaynaklarına ilişkin politika ve stratejiler belirlenirken çalışanlar bu sürece dâhil edilmekte ve bu stratejiler her yıl Okul Gelişim Yönetim Ekibi tarafından güncellenmektedir.

Kaliteli ve çağdaş eğitim politikamızın amacı evrensel düşüncelere sahip, yaratıcı, demokratik, insan haklarına saygılı, yeniliklere açık, katılımcı ve çağdaş bireyler yetiştirmektir. Okul yöneticilerimiz, çalışanların ekip halinde çalışmalarının etkili halde gerçekleşmesini, özverili, uyumlu ekipler oluşturarak, onlara her konuda yardımcı ve önder olarak, okulun imkânlarını

sunarak, çalışanları yüreklendirip zamanında ödüllendirerek sağlamaktadırlar. Okulumuz çalışanlarının grup dayanışmasını sağlamak için yılda bir kez piknik, en az bir kere çalışanların katılımıyla yemekler düzenlenmektedir.

Okulumuzda eğitim-öğretim kalitesi yüksek, kendi alanlarında yetkin öğretmen kadrosu bulunmaktadır. Çalışanlar Milli Eğitim Bakanlığı mevzuatındaki değişikliklere göre bilgilendirilmekte, öğretmenlere yapılan anketlerde ihtiyaç duyulan konularla ilgili programlar Milli Eğitim Müdürlüğü ile işbirliğine gidilip hizmet içi eğitim planları yapılmaktadır. Misyon ve vizyonumuzda ki değerlere ulaşmak için çağdaş eğitim anlayışı ve çağdaş eğitim kalitesinde eğitim yapabilmek amacıyla çalışanlara kurumumuz örgüt kültürüne uygun, hizmet içi eğitimleri verilmektedir. Öğretmenlerimizin bireysel düzeyde ilgi ve yetenekleri doğrultusunda ders dışı etkinlikler, sosyal kulüpler, ders dağıtım çizelgeleri planlanmaktadır. Ekip düzeyinde ise örgüt kültürünü yansıtmak, bireysel farklılıklara önem vermek ve takım ruhuna sahip olmak ilkelerimizle hareket eden, birbirleri ile işbirliğine açık öğretmenler tarafından öğrenme olanakları oluşturulmakta ve katılıma özendirilmektedir. Öğrenme faaliyetlerine ilişkin bilgiler çeşitli ortamlardan elde edilmektedir. Çalışanların kendilerini geliştirmeleri amacıyla öğrenme faaliyetleri desteklenmekte ve seminer, toplantı, eğitim vb. katılmaları sağlanmaktadır.

| ÇALIŞANLARIN GÖREV DAĞILIMI | |
|------------------------------------|--------------------------------------------------------------------------------------------------------------------------------------------------------------------------------------------------------------------------------------------------------------------------------------------------------------------------------------------------------------------------------------------------------------|
| Okul Müdürü; | <ol style="list-style-type: none">1. Ders okutmak2. Kanun, tüzük, yönetmelik, yönerge, program ve emirlere uygun olarak görevlerini yürütmeye,3. Okulu düzene koyar, Denetler.4. Okulun amaçlarına uygun olarak yönetilmesinden, değerlendirilmesinden ve geliştirmesinden sorumludur.5. Okul müdürü, görev tanımında belirtilen diğer görevleri de yapar. |
| Müdür Yardımcıları | <ol style="list-style-type: none">1. Ders okutur.2. Okulun her türlü eğitim-öğretim, yönetim, öğrenci, personel, tahakkuk, ayniyat, yazışma, sosyal etkinlikler, yatılılık, bursluluk, güvenlik, beslenme, bakım, nöbet, koruma, temizlik, |

| |
|-----------------------------------------------------------------------------------------------------------------------------------------------------------------------------------------------------------------------------------------------------------------------------------------------------------------------------------------------------------------------------------------------------------------------------------------------------------------------------------------------------------------------------------------------------------------------------------------------------------------------------------------------------------------------------------------------------------------------------------------------------------------------------------------------------------------------------------------------------------------------------------------------------------------------------------------------------------------------------------------------------------------------------------------------------------------------------------------------------------------------------------------------------------------------------------------------------------------------------------------------------------------------------------------------------------------------------------------------------------------------------------------------------------------------------------------------------------------------------------------------------------------------------------------------------------------------------------------------------------------------------------------------------------------------------------------------------------------------------------------------------------------------------------------------------|
| <p>düzen, halkla ilişkiler gibi işleriyle ilgili olarak okul müdürü tarafından verilen görevleri yapar.</p> <p>3. Müdür yardımcıları, görev tanımında belirtilen diğer görevleri de yapar.</p> |
| <p>Öğretmen</p> <ol style="list-style-type: none"> 1. İlköğretim okullarında dersler sınıf veya branş öğretmenleri tarafından okutulur. 2. Öğretmenler, kendilerine verilen sınıfın veya şubenin derslerini, programda belirtilen esaslara göre plânlamak, okutmak, bunlarla ilgili uygulama ve deneyleri yapmak, ders dışında okulun eğitim-öğretim ve yönetim işlerine etkin bir biçimde katılmak ve bu konularda kanun, yönetmelik ve emirlerde belirtilen görevleri yerine getirmekle yükümlüdürler. 3. Sınıf öğretmenleri, okuttukları sınıfı bir üst sınıfta da okuturlar. 4. İlköğretim okullarının 4'üncü ve 5'inci sınıflarında özel bilgi, beceri ve yetenek isteyen; beden eğitimi, müzik, görsel sanatlar, din kültürü ve ahlâk bilgisi, yabancı dil ve bilgisayar dersleri branş öğretmenlerince okutulur. 5. Derslerini branş öğretmeni okutan sınıf öğretmeni, bu ders saatlerinde yönetimce verilen eğitim-öğretim görevlerini yapar. 6. Okulun bina ve tesisleri ile öğrenci mevcudu, yatılı-gündüzlü, normal veya ikili öğretim gibi durumları göz önünde bulundurularak okul müdürlüğünce düzenlenen nöbet çizelgesine göre öğretmenlerin, normal öğretim yapan okullarda gün süresince, ikili öğretim yapan okullarda ise kendi devresinde nöbet tutmaları sağlanır. 7. Yönetici ve öğretmenler; Resmî Gazete, Tebliğler Dergisi, genelge ve duyurulardan elektronik ortamda yayımlananları Bakanlığın web sayfasından takip eder. 8. Elektronik ortamda yayımlanmayanları ise okur, ilgili yeri imzalar ve uygularlar. 9. Öğretmenler dersleri ile ilgili araç-gereç, laboratuvar ve işliklerdeki eşyayı, okul kütüphanesindeki kitapları korur ve iyi kullanılmasını sağlarlar. |
| <p>Yardımcı Hizmetler Personeli</p> <ol style="list-style-type: none"> 1. Yardımcı hizmetler sınıfı personeli, okul yönetimince yapılacak plânlama ve iş bölümüne göre her türlü yazı ve dosyayı dağıtmak ve toplamak, 2. Başvuru sahiplerini karşılamak ve yol göstermek, 3. Hizmet yerlerini temizlemek, Aydınlatmak ve ısıtma yerlerinde çalışmak, 4. Okula getirilen ve çıkarılan her türlü araç-gereç ve malzeme ile eşyayı taşıma ve yerleştirme işlerini yapmakla yükümlüdürler. |

Tablo 7. İdari Personelin Hizmet Süresine İlişkin Bilgiler

| Hizmet Süreleri | 2024 Yılı İtibarıyla | |
|-----------------|----------------------|-----|
| | Kişi Sayısı | % |
| 1-4 Yıl | 3 | 100 |
| 5-6 Yıl | 0 | 0 |
| 7-10 Yıl | 0 | 0 |
| 10.....Üzeri | 0 | 0 |

Tablo 8. Öğretmenlerin Hizmet Süreleri (Yıl İtibarıyla)

| Hizmet Süreleri | Kadın | Erkek | Toplam |
|-----------------|-------|-------|--------|
| 1-3 Yıl | 5 | 3 | 8 |
| 4-6 Yıl | 6 | 1 | 7 |
| 7-10 Yıl | 3 | 3 | 6 |
| 11-15 Yıl | 4 | 2 | 6 |
| 16-20 | 4 | 1 | 5 |
| 20 ve üzeri | 0 | 0 | 0 |

Tablo 9. Kurumdaki Mevcut Hizmetli/ Memur Sayısı

| | Görevi | Erkek | Kadın | Eğitim Durumu | Hizmet Yılı |
|---|----------|-------|-------|---------------|-------------|
| 1 | Hizmetli | 0 | 1 | Lise | 9 |
| 2 | Hizmetli | 0 | 1 | Lise | 1 |
| 3 | Hizmetli | 0 | 1 | Ortaokul | 1 |
| 4 | Hizmetli | 0 | 1 | İlkokul | 1 |

Tablo 10. Okul/kurum Rehberlik Hizmetleri

| Mevcut Kapasite | | | | Mevcut Kapasite Kullanımı ve Performans | | | | | |
|---------------------------------|----------------------------------------|--------------------------------------------|----------------------|-----------------------------------------|-----------------|-------------|-------------------------------------------------------------------------------------------|---------------------|------------------|
| Psikolojik Danışman Norm Sayısı | Görev Yapan Psikolojik Danışman Sayısı | İhtiyaç Duyulan Psikolojik Danışman Sayısı | Görüşme Odası Sayısı | Danışmanlık Hizmeti Alan | | | Rehberlik Hizmetleri ile İlgili Düzenlenen Eğitim/Paylaşım Toplantısı vb. Faaliyet Sayısı | | |
| | | | | Öğrenci Sayısı | Öğretmen Sayısı | Veli Sayısı | Öğretmenlere Yönelik | Öğrencilere Yönelik | Velilere Yönelik |
| 2 | 2 | 2 | 2 | 617 | 32 | 612 | 2 | 7 | 3 |

2.7.3 Teknolojik Düzey

Okulumuzun teknolojik altyapısı ve teknolojiyi kullanabilme düzeyine ilişkin analiz yapılmıştır. Okulumuzda bilgiyi üretmek için eğitim teknolojilerinden yoğun olarak yararlanılmaktadır. Okulumuz eğitimde kalıcı öğrenmenin amacı ile “Bilimin ışığında, değişmeye ve gelişmeye açık olmak” ilkesinden, “Eğitim-öğretimde teknolojik alt yapının iyileştirilmesi ve yaygınlaştırılması” stratejisinden hareketle, teknolojiyi en üst düzeyde kullanmaktadır.

Teknolojinin önemi ve çağdaş eğitim anlayışımızdan hareketle öğretmenlerimiz, ders ortamında bilgisayar, akıllı tahta, mikroskop, fotokopi makinesi, internet ve baskı makinesi vb. araç-gereçleri ihtiyaç duyduklarında kullanılmaktadırlar. Okulumuz TTN net ile internete bağlanmaktadır. İnternet okulumuzdaki tüm bilgisayarlara ulaşmaktadır. İdarecilerimizin odalarında, Öğretmenler ve Memur odasında, Rehber Öğretmen odasında, tüm sınıflarımızda akıllı tahta, mevcuttur. Ayrıca okulumuzun internet sitesi bulunmaktadır. Okulumuzda günün şartlarına ve ekonomik koşullarına uygun olmayan araç-gereçler yenileri ile değiştirilmektedir. Açığa çıkan kullanım fazlası araçlar imkânları olmayan okullara hibe edilmektedir. Okulumuz bilgi ve bilgi birikimi kavramlarını önemseyerek öğrenci ve çalışanlarla ilgili gerekli bilgileri düzenli ve sistemli bir biçimde dosyalamaktadır.

Üst yönetimden gelen ve okul içerisinde gerekli olan bilgiler paydaşlara yazılı imza sirküleriyle, DYS üzerinden (Döküman Yönetim Sistemi) ve sözlü olarak duyurulmaktadır. Okulumuza kayıt olan öğrenciler için hazırlanan öğrenci bilgi formları dosyalanarak e-okul yönetim bilgi sistemine kaydedilmektedir. Bu sisteme okul idaresi yetkilileri kendi görev tanımları içinde ulaşabilmekte ve bilgiler güncellenmektedir. Bu bilgilerin kaybolmaması için arşivlenmesi ve yedeklenmesi yapılmaktadır. Rehberlik ve psikolojik danışma bölümü, öğrencilerle ilgili yaptığı çalışmalarını Rehberlik Yürütme Kurulunda kurul üyeleri ile paylaşmaktadır. Paylaşılan

bilgiler dikkate alınarak önlemlerle ilgili planlama yapılmakta ve arşivlenmektedir.

Okulumuz binalarının dış etkenlerden korunması amacıyla bakım, onarım ihtiyaçları planlı ve gerektiğinde yapılmaktadır. Binaların zemin etüdü ilgili kurumlara yaptırılmıştır. Bina ve dersliklerde bulunan araçların, elektronik cihazların (bilgisayar, fotokopi, baskı vb.) bakım onarımları periyodik olarak yapılmaktadır. Ayrıca bina ve donanımların yangın, doğal afet, sabotaj ve teröre karşı sigortası yapılmaktadır. Binaların elektrik sistemi, kombileri, baca ve çatıların bakımı periyodik olarak yapılmaktadır.

Tablo 11. Teknolojik Araç-Gereç Durumu

| Araç-Gereçler | Mevcut Durum | İhtiyaç |
|---------------------|--------------|---------|
| Akıllı Tahta | 22 | Yeterli |
| Yazıcı | 5 | Yeterli |
| Tarayıcı | 2 | Yeterli |
| Bilgisayar (Laptop) | 5 | Yeterli |

Tablo 12. Fiziki Mekân Durumu

| Fiziki Mekân | Var | Yok | Adedi | İhtiyaç |
|------------------------|-----|-----|-------|---------|
| Öğretmen Çalışma Odası | Var | | 1 | |
| Ekipman Odası | Var | | 1 | |
| Kütüphane | Var | | 1 | |
| Rehberlik Servisi | Var | | 1 | |
| Resim Odası | | Yok | | 1 |
| Müzik Odası | | Yok | | 1 |
| Çok Amaçlı Salon | Var | | 1 | |
| Spor Salonu | Var | | 1 | |

2.7.4 Mali Kaynaklar

Okulumuzda finansal ve fiziksel kaynakların yönetimi süreci kapsamında finansal kaynaklar yönetilmektedir. Okulumuzda finans kaynaklar yıllık bütçe planına göre oluşturulmaktadır. Giderlerle ilgili düzenlemeler Okul Aile Birliği ve komisyonlar tarafından yapılmaktadır. Okulumuz kar amacı gütmeyen bir kuruluştur. Yıllık bütçe gelirleri Okul Aile Birliğine yapılan veli bağışları, kantin, tiyatro, gezi, kermes, anasınıfı aidatlarından oluşmaktadır. Okulumuz bütçesi oluşturulurken çalışanlar bilgilendirilmektedir. Toplantılarda bireysel ve grup olarak belirlenen ihtiyaçlar okulumuz finansal kaynaklarından sağlanmaktadır.

Yatırımlar, okulumuzun politika ve stratejilerini destekleyecek doğrultuda öncelikli ihtiyaçlarına göre planlanmakta, satın alma komisyonu tarafından teklifler alınmakta ve değerlendirme yapılarak uygun teklif seçilmektedir. Alınan hizmet ve araç-gereçler, muayene ve teslim alma komisyonu tarafından teslim alınarak ilgili demirbaş defterine kaydedilmektedir.

Okul Aile Birliği çalışanları, Okul Gelişim Yönetim Ekibi ve toplantılarda birlikte olunarak bilgi birikimi aktarılmaktadır. Ayrıca tüm gelir ve giderler Tefbis sistemine işlenmektedir.

Okul/Kurumun mali kaynak analizi aşağıda belirtilmiştir.

Tablo 13. Kaynak Tablosu

| Kaynaklar | 2023 | 2024 | 2025 | 2026 | 2027 | 2028 |
|---------------------|---------------|---------------|---------------|---------------|----------------|----------------|
| Genel Bütçe | 0 | 0 | 0 | 0 | 0 | 0 |
| Okul Aile Birliği | 27.000 | 49.000 | 68.000 | 90.000 | 108.000 | 120.000 |
| Dış Kaynak/Projeler | 0 | 0 | 0 | 0 | 0 | 0 |
| Diğer | 0 | 0 | 0 | 0 | 0 | 0 |
| TOPLAM | 27.000 | 49.000 | 68.000 | 90.000 | 108.000 | 120.000 |

Tablo 14. Gelir-Gider Tablosu

| YILLAR | 2021 | | 2022 | | 2023 | |
|-----------------------------|-------|-----------|-------|-----------|-------|-----------|
| | GELİR | GİDER | GELİR | GİDER | GELİR | GİDER |
| Temizlik | | 8.784,70 | | 10.570,12 | | 14.345,09 |
| Küçük Onarım | | 2.287,06 | | 6.345,78 | | 5.568,00 |
| Bilgisayar Harcamaları | | 7.691,50 | | 3.400,03 | | 1.000,00 |
| Büro Makinaları Harcamaları | | 1.000,00 | | 2.790,80 | | 4.124,00 |
| Telefon | | | | | | |
| Sosyal Faaliyetler | | 2.014,60 | | 1.890,90 | | 1.500,00 |
| Kırtasiye | | | | | | |
| GENEL | | 21.777,86 | | 24.997,60 | | 26.537,09 |

2.7.5 İstatistik Veriler

Norm Kadro Durumu

| Sıra No | Unvan-Branşı | Norm | Mevcut | İhtiyaç | Sözleşmeli | Fazla |
|---------|--------------------|------|--------|---------|------------|-------|
| 1 | Müdür | 1 | 1 | 0 | 0 | 0 |
| 2 | Müdür Yardımcısı | 2 | 2 | 0 | 0 | 0 |
| 3 | Sınıf Öğretmenliği | 22 | 22 | 0 | 0 | 0 |
| 4 | İngilizce | 2 | 2 | 0 | 0 | 0 |
| 5 | Rehber Öğretmen | 2 | 2 | 0 | 0 | 0 |
| 6 | Din Kültürü | 1 | 1 | 0 | 0 | 0 |
| 8 | Ana Sınıfı | 2 | 2 | 0 | 0 | 0 |
| 9 | TOPLAM | 32 | 32 | 0 | 0 | 0 |

Öğretmen/Öğrenci Durumu

| ÖĞRETMEN | ÖĞRENCİ | | OKUL |
|------------------------|----------------|-------|--------------------------------------|
| Toplam öğretmen sayısı | Öğrenci sayısı | | Öğretmen başına düşen öğrenci sayısı |
| | Kız | Erkek | |
| 32 | 311 | 306 | 20 |

2.8 Çevre Analizi (PESTLE)

Çevre analiziyle okul/kurum üzerinde etkili olan veya olabilecek politik, ekonomik, sosyo-kültürel, teknolojik, yasal çevresel dış etkenlerin tespit edilmesi amaçlanmıştır. Dış çevreyi oluşturan unsurlar (nüfus, demografik yapı, coğrafi alan, kentsel gelişme, sosyokültürel hayat, ekonomik, sosyal, politik, kültürel durum, çevresel, teknolojik ve rekabete yönelik etkenler vb.) okul ve kurumun kontrolü dışındaki koşullara bağlı ve farklı eğilimlere sahiptir. Bu unsurlar doğrudan veya dolaylı olarak okul/kurumun faaliyet alanlarını etkilemektedir.

Bu bölümde, okul/kurumu etkileyen ya da etkileyebilecek dış çevre eğilimleri ve koşulları değerlendirilir. Bu analiz ile elde edilen veriler, GZFT analizinin “fırsatlar” ve “tehditler” bölümlerinin oluşturulmasında zemin oluşturur. Tespit ile ihtiyaçların belirlenmesi ise stratejilerin geliştirilmesinde önemli bir rol oynayacaktır. Söz konusu etkenlerin tespit edilmesinde PESTLE matrisinden faydalanılır.

Okul ve kurum dış çevrede meydana gelebilecek değişiklikleri sürekli olarak izleyerek analiz etmek, ortaya çıkabilecek fırsat-tehditleri önceden tahmin edip gerekli önlemleri almak zorundadır. Okul/kurum içi analizde, sağlıklı bir şekilde ortaya konan güçlü ve zayıf yönler, çevre analizi aşamasında elde edilecek fırsatlar ve tehditler ile birlikte değerlendirilerek en uygun stratejiler belirlenmelidir.

Tablo 15. PESTLE Analiz Tablosu

| Politik-Yasal etkenler | Ekonomik etkenler |
|-----------------------------------------------------------------------------------------------------------------------------------------------------------------------------------------------------------------------------------------------------------------------------------------------------------------------------------------------------------------------------------------------------------------------------------------------------------------------------------------------------------------------------------------------------|------------------------------------------------------------------------------------------------------------------------------------------------------------------------------------------------------------------------------------------------------------------------------------------------------------------------------------------------------------------------------------------------------------------------------------------------------------------------------------------------|
| <ul style="list-style-type: none"> • Kalkınma Planı ve Orta Vadeli Program, • Bakanlık, il ve ilçe stratejik planlarının incelenmesi, • Yasal yükümlülüklerin belirlenmesi, • Oluşturulması gereken kurul ve komisyonlar, • Okul/kurum çevresindeki politik durum. | <ul style="list-style-type: none"> • Okul/kurumun bulunduğu çevrenin genel gelir durumu, • İş kapasitesi, • Okul/kurumun gelirini arttırıcı unsurlar, • Okul/kurumun giderlerini arttıran unsurlar, • Tasarruf sağlama imkânları, • İşsizlik durumu, • Mal-ürün ve hizmet satın alma imkânları, • Kullanılabilir bütçe |
| Sosyokültürel etkenler | Teknolojik etkenler |
| <ul style="list-style-type: none"> • Kariyer beklentileri, • Ailelerin ve öğrencilerin bilinçlenmeleri, • Aile yapısındaki değişimler (geniş aileden çekirdek aileye geçiş, erken yaşta evlenme vs.), • Nüfus artışı, • Göç, • Nüfusun yaş gruplarına göre dağılımı, • Hayat beklentilerindeki değişimler (Hızlı para kazanma hırısı, lüks yaşama düşkünlük, kırsal alanda kentsel yaşam), • Beslenme alışkanlıkları, • Değerler, mesleki etik kuralları vb. | <ul style="list-style-type: none"> • Okul/kurumun teknoloji kullanım durumu • e- Devlet uygulamaları, • Dijital Platformlar üzerinden uzaktan eğitim imkânları, • Okul/kurumun sahip olmadığı teknolojik araçlar • Personelin ve öğrencilerin teknoloji kullanım kapasiteleri, • Personelin ve öğrencilerin sahip olduğu teknolojik araçlar, • Teknoloji alanındaki gelişmeler • Teknolojinin eğitimde kullanımı |
| Çevresel Etkenler | |
| <ul style="list-style-type: none"> • Hava ve su kirlenmesi, • Toprak yapısı, • Bitki örtüsü, • Doğal kaynakların korunması için yapılan çalışmalar, • Çevrede yoğunluk gösteren hastalıklar, • Doğal afetler (deprem kuşağında bulunma, Covid 19, kene vakaları vb.) | |

2.9 Güçlü ve Zayıf Yönler ile Fırsatlar ve Tehditler (GZFT) Analizi

Okul/kurumun güçlü ve zayıf yönleri ile okul/kurum dışında oluşabilecek fırsatlar ve tehditler belirlenmiştir. Okulumuzun temel istatistiklerinde verilen okul künyesi, çalışan bilgileri, bina bilgileri, teknolojik kaynak bilgileri ve gelir gider bilgileri ile paydaş anketleri sonucunda ortaya çıkan sorun ve gelişime açık alanlar iç ve dış faktör olarak değerlendirilerek GZFT tablosunda belirtilmiştir. Dolayısıyla olguyu belirten istatistikler ile algıyı ölçen anketlerden çıkan sonuçlar tek bir analizde birleştirilmiştir.

Kurumun güçlü ve zayıf yönleri donanım, malzeme, çalışan, iş yapma becerisi, kurumsal iletişim gibi çok çeşitli alanlarda kendisinden kaynaklı olan güçlülükleri ve zayıflıkları ifade etmektedir ve ayırında temel olarak okul müdürü/müdürlüğü kapsamında bakılarak iç faktör ve dış faktör ayrımı yapılmıştır

Tablo 16. GZFT Listesi

İçsel Faktörler

Güçlü Yönler

| | |
|------------|-----------------------------------------------------------------------------------------------------------------------------------------------------------------------------------------------------------------------------------------------------------------------------------------------------------------------------------------------------------------------------------------------------------------------------------------------------------------------------------------------------------------------------------------------------------------------------------------------------------------------------------------------------------------------------------------------------------------------------------------------|
| Öğrenciler | <ul style="list-style-type: none"> ➤ Öğrencilerin Okula Ulaşımının kolay Olması. ➤ Sınıf Mevcutlarının Standartlara uygun olması. ➤ Okul Öncesi ihtiyaçların karşılanabilir olması. ➤ Öğrenciler arasındaki kaynaşmanın sağlanmış olması. ➤ Yabancı uyruklu öğrencilerin oryantasyonunun sağlıklı olması. ➤ Derslerde konuya uygun araç ve gereçler kullanılmaktadır. (Öğrenci Anketi) ➤ Öğretmenler yeniliğe açık olarak derslerin işlenişinde çeşitli yöntemler kullanmaktadırlar. (Öğrenci Anketi) ➤ Öğrenciler okulda kendilerini güvende hissetmektedirler. (Öğrenci Anketi) ➤ Teneffüslerde ihtiyaçlarını giderebilmektedirler. (Öğrenci Anketi) |
| Çalışanlar | <ul style="list-style-type: none"> ➤ Öğretmen ve Personel eksliğimizin bulunmaması. ➤ Personellerimizin ekip ruhuna sahip olması. ➤ Öğretmenlerimizin yeterli donanıma sahip olması. ➤ Çalışanların kurumsal kimliği önemsemeleri. ➤ Çalışanların ulusal ve uluslararası projelerde yer alması. ➤ Kurumdaki tüm duyurular çalışanlara zamanında iletilmektedir. ➤ Öğretmenlerimiz alanlarıyla ilgili gelişmeleri takip ederek bilgilerini güncellemektedirler. ➤ Öğretmenlerimiz kendilerini okulun değerli bir üyesi olarak görmektedirler. ➤ Öğretmenlerimiz e-güvenlik kurallarını uygulamaktadırlar. |

| | |
|---------|-------------------------------------------------------------------------------------------------------------------------------------------------------------------------------------------------------------------------------------------------------------------------------------------------------------------------------------------------------------------------------------------------------------------------------------------------------------------------------------------------------------------------------|
| Veliler | <ul style="list-style-type: none"> ➤ Velilerimizin okul ile güçlü bir bağının olması. ➤ Velilerimizin çoğunlukla genç olması ve teknolojik donanımlı olması. ➤ Veli anket sonucuna göre öğrencilerimiz okulu sevmekte ve öğretmenlerle iyi anlaşmaktadır. ➤ Veli anket sonucuna göre öğretmenler derslerin işlenişinde yeniliğe açık çeşitli yöntemler uygulamaktadırlar. ➤ Veli anket sonucuna göre İhtiyaç duyulduğunda okul çalışanlarıyla iletişime geçilebilmektedir. |
|---------|-------------------------------------------------------------------------------------------------------------------------------------------------------------------------------------------------------------------------------------------------------------------------------------------------------------------------------------------------------------------------------------------------------------------------------------------------------------------------------------------------------------------------------|

| | |
|--------------------|-----------------------------------------------------------------------------------------------------------------------------------------------------------------------------------------------------------------------------------------------------------------------------------------------------------------------------------------------------------------------------------------------|
| Bina ve Yerleşke | <ul style="list-style-type: none"> ➤ Okulumuza ulaşımın kolay olması. ➤ Binamızın engelli öğrencilere cevap verebilecek olması. ➤ Eski ve yeni okul binasının aynı bahçede olması. |
| Donanım | <ul style="list-style-type: none"> ➤ Web sitemizin güncel tutulması. ➤ Kurum çalışanların teknolojik ve mesleki donanıma sahip olmaları. ➤ Eğitimde Kalite Yönetim Sisteminin benimsenmesi. ➤ MEB hazırladığı yazılım programlarının aktif şekilde kullanılıyor olması. ➤ MEB'in sağladığı internetin kullanılarak e-güvenliğin sağlanması |
| Bütçe | <ul style="list-style-type: none"> ➤ Bütçemizin verimli ve planlı kullanılması. ➤ TİF, TEFBİS kayıtlarının düzenli tutulması. ➤ Okul Aile Birliğinin özverili çalışması. ➤ Kaynakların israf edilmemesi. |
| Yönetim Süreçleri | <ul style="list-style-type: none"> ➤ Eğitimde Kalite Yönetim Sisteminin benimsenmesi. |
| İletişim Süreçleri | <ul style="list-style-type: none"> ➤ Paydaşlarımızla iletişimimizin sağlıklı olması. ➤ Sosyal iletişim ağlarının etkin kullanılıyor olması. |

Zayıf Yönler

| | |
|------------|------------------------------------------------------------------------------------------------------------------------------------------------------------------------------------------------------------------------------------------------------------------------------------------------------------------------------------------------------------------------------------------------------------------------------------------------|
| Öğrenciler | <ul style="list-style-type: none"> ➤ Eğitim Öğretimin erken saatte başlaması nedeniyle sabah geç kalmaların yaşanması. ➤ Okulun binası ve fiziki mekânlar yetersizdir. Okulumuz iç ve dış temizliği yetersizdir. ➤ Okulumuzda yeterli miktarda sanatsal ve kültürel faaliyetler düzenlenememektedir. |
| Çalışanlar | <ul style="list-style-type: none"> ➤ Çalışanların yeterince motive edilememesi. ➤ Sosyal Aktivitelerinin yetersiz olması. ➤ Öğretmenlerin saygınlığının toplumda azalması. ➤ Okulumuz teknik donanım açısından yeterli değildir. ➤ Okulumuzda sadece öğretmenlerin kullanımına tahsis edilmiş alanlar yeterli değildir. |
| Veliler | <ul style="list-style-type: none"> ➤ Velilerin genç olması ve okul idaresine ve öğretmenlere yersiz müdahalelerde bulunması. ➤ Çalışanlara yapılan suçlamalarda veliye dönük yaptırımların yetersiz olması. ➤ Okulun binası ve fiziki mekânlar yetersizdir, ➤ Okulumuz iç ve dış temizliği yetersizdir. ➤ Okulumuzda yeterli miktarda sanatsal ve kültürel faaliyetler düzenlenememektedir. |

| | |
|--------------------|----------------------------------------------------------------------------------------------------------------------------------|
| Bina ve Yerleşke | ➤ Okul bina giriş kapısında sabah saatlerinde trafiğin yoğun olması. |
| Donanım | ➤ Sosyal ve sportif alanların yetersizliği. |
| Bütçe | ➤ Bütçenin yetersiz olması. |
| Yönetim Süreçleri | ➤ Yönetmelik ve genelgelerin sık değişmesi. ➤ Yönetmelikler, genelgeler, yönergeler ve emirler arasındaki bazı uyumsuzluklar. |
| İletişim Süreçleri | ➤ Resmi yazıların zaman zaman geç bildirilmesi cevaplama süresinin kısa olması. |

Dışsal Faktörler

Fırsatlar

| | |
|----------------|----------------------------------------------------------------------------------------------------------------------------------------------------------------------------------------------------------------------------------------------------------------------------------------------------------------------------------------|
| Politik | ➤ Yerel Yönetimin eğitim hizmetlerine duyarlılığı. ➤ STK lar ve Yerel Yönetimlerle iş birliğine gidilmesi. |
| Ekonomik | ➤ Veli, esnaf ve Hayırsever Vatandaşların eğitime ekonomik açıdan katkı sağlamaları. |
| Sosyolojik | ➤ Okula ulaşımın kolay olması. ➤ Kültür merkezine yakın olması. ➤ Paydaş kitlesinin geniş olması. ➤ Okula yönelik veli ve toplum desteğinin olması. ➤ İdare- veli- öğretmen ve öğrenci iletişiminin çok yönlü ağlanabilmesi. |
| Teknolojik | ➤ Teknolojik gelişmelerin takip ediliyor ve kullanılıyor olması. |
| Mevzuat- Yasal | ➤ MEB desteğine çabuk ve kolay erişim sağlanması. ➤ Kamu ve özel sektörde rehberlik hizmeti alınabilecek uzmanların olması ve onlara ulaşma kolaylığının olması. ➤ Diğer bakanlıklarla aynı ilde bulunması, böylece bakanlıklar ile kolay koordinasyon sağlanması ➤ Hizmet içi eğitim hizmeti alınabilecek kurumların olması. |
| Ekolojik | ➤ Okulumuz çevresinde yeşil alan ve parkların olması. |

Tehditler

| | |
|----------|------------------------------------------------------------------------------------------------|
| Politik | ➤ Yerel Yönetimlerin ve STK ların iş yoğunluğu yüzünden eğitime yeterince destek olamayışları. |
| Ekonomik | ➤ Paydaş kitlesinin orta ve orta altı ekonomik düzeye sahip olması. |

| | |
|---------------|------------------------------------------------------------------------------------------------------------------------------------------------------------------------------------------------------------------------------------------------------------------------------------------------------------------------------------------------------------------------------------------------------------------------------------|
| Sosyolojik | <ul style="list-style-type: none">➤ Toplumda şiddet olaylarının oranlarında artış olması.➤ Metropol olmasından dolayı toplumda kaynaşma-bütünleşmenin yeterince olmaması.➤ Parçalanmış aile profili oranın artmış olması.➤ Yabancı uyruklu öğrencilerin entegrasyonunda dil sorunu yaşanması.➤ Görsel ve yazılı basının eğitim çağı çocuk ve gençleri üzerindeki olumsuz etkisi. |
| Teknolojik | <ul style="list-style-type: none">➤ Gelişen ve değişen teknolojiye uygun donatım maliyetlerinin yüksek olması.➤ Bilişim ve bilgi sistemlerine yönelik tehditlerin olması. (Siber zorbalık vb.) |
| Mevzuat-Yasal | <ul style="list-style-type: none">➤➤ Görsel sanatlar, Müzik, Beden eğitimi ve Oyun derslerine branş öğretmenlerinin girmemesi.➤ Dilimizin etkili ve güzel kullanılmaması. |
| Ekolojik | <ul style="list-style-type: none">➤ İlimizin deprem kuşağında yer alması. |

2.10 Tespit ve İhtiyaçların Belirlenmesi

Gelişim ve sorun alanları analizi ile GZFT analizi sonucunda ortaya çıkan sonuçların planın geleceğe yönelim bölümü ile ilişkilendirilmesi ve buradan hareketle hedef, gösterge ve eylemlerin belirlenmesi sağlanmaktadır.

Gelişim ve sorun alanları ayrımında eğitim ve öğretim faaliyetlerine ilişkin üç temel tema olan Eğitime Erişim, Eğitimde Kalite ve kurumsal Kapasite kullanılmıştır. Eğitime erişim, öğrencinin eğitim faaliyetine erişmesi ve tamamlamasına ilişkin süreçleri; Eğitimde kalite, öğrencinin akademik başarısı, sosyal ve bilişsel gelişimi ve istihdamı da dâhil olmak üzere eğitim ve öğretim sürecinin hayata hazırlama evresini; Kurumsal kapasite ise kurumsal yapı, kurum kültürü, donanım, bina gibi eğitim ve öğretim sürecine destek mahiyetinde olan kapasiteyi belirtmektedir.

Tablo 17. Tespit ve İhtiyaçlar Listesi

| Eğitime Erişim | Eğitimde Kalite | Kurumsal Kapasite |
|----------------------------------------------------------------------------------------------------------------------------------------------------------------------------------------------------------------------------------|-----------------------------------------------------------------------------------------------------------------------------------------------------------------------------------------------------------------------------------------------------------------------------------------------------------------------------------------------------------------------------------------------------------------------------------------------------------------------------------------------------------------------------------|-------------------------------------------------------------------------------------------------------------------------------------------------------------------------------------------------------------------------------|
| <p>Okullaşma Oranı</p> <ul style="list-style-type: none">Okul öncesi eğitimde okullaşma.Eğitim – Öğretimi tamamlamaEğitim – Öğretime katılımÖğrenci gelişimine yönelik veli eğitimleri. | <p>Akademik Başarı</p> <ul style="list-style-type: none">Öğrenci başarısıBilimsel, kültürel, sanatsal ve sportif faaliyetlerYabancı Dil ve HareketlilikOkul sağlığı ve hijyenZararlı alışkanlıklarDezavantajlı öğrencilere yönelik faaliyetlerÇalışanların Erasmus ve E-twinning gibi ulusal ve uluslararası projelerde hareketliliğiÇalışanların ödüllendirilmesi ve motivasyonİnternetin tehlikeleri ve e-güvenlik seminer ve çalışmaları | <p>Kurumsal İletişim</p> <ul style="list-style-type: none">Duyuruların zamanında yapılmasıVeli iletişimde teknolojinin kullanılabilir olmasıKurumlar arası iletişimin hızlı ve yaygın olması. |

| | | |
|---------------------------------------------------------------------------------------------------------------------------------------------------------------------------------------------------------------------------------------------------------------------------------------------------------------------------------------------------------------------------|-------------------------------------------------------------------------------------------------------------------------------------------------------------------------------------------------------------------------------------------------------------------------------|-----------------------------------------------------------------------------------------------------------------------------------------------------------------------------------------------------------------------------------------|
| <p>Okula Devam/ Devamsızlık</p> <ul style="list-style-type: none"> • Devamsızlık yapan öğrencilerin takibinin yapılması • Rehberlik servisi ile ilgili ev ziyaretlerinin gerçekleştirilmesi • Rehberlik Araştırma Merkezi tarafından okullarda eğitim alamayan bireylere evlerinde ve hastanelerde eğitim verilmesinin sağlanması | <p>Sosyal, Kültürel ve Fiziksel Gelişim</p> <ul style="list-style-type: none"> • Okul ve kurumların sosyal, kültürel, sanatsal ve sportif faaliyet alanlarına katılması • Paydaş memnuniyetine yönelik eğitim-öğretim ortamlarının artırılması | <p>Kurumsal Yönetim</p> <ul style="list-style-type: none"> • Beşeri altyapı • Fiziki ve mali altyapı • Yönetim ve organizasyon • Enformasyon teknolojilerinin kullanımının artırılması |
| <p>Okula Uyum, Oryantasyon</p> <ul style="list-style-type: none"> • Paydaş kitlesinin okula uyumlu olması • Yabancı uyruklu öğrencilerin oryantasyonunun sağlanması | <p>Sınıf Tekrarı</p> <ul style="list-style-type: none"> • Veli ve öğretmen görüşleri sonrasında gerektiğinde uygulanması | <p>Bina ve Yerleşke</p> <ul style="list-style-type: none"> • Yeni ve eski okul binasının aynı bahçede olması |
| <p>Özel Eğitime İhtiyaç Duyan Bireyler</p> <ul style="list-style-type: none"> • Rehberlik Araştırma Merkezi ve Rehberlik Servisi çalışmalarının devamı | <p>İstihdam Edilebilirlik ve Yönlendirme</p> <ul style="list-style-type: none"> • Yakın çevrede bulunan bir üst eğitim-öğretim kurumlarının sayıca fazla olması | <p>Donanım</p> <ul style="list-style-type: none"> • Teknolojik donanımın olması |
| <p>Yabancı Öğrenciler</p> | <p>Öğretim Yöntemleri</p> <ul style="list-style-type: none"> • Aktif öğrenme, grup ve ekip çalışmaları, uygulama, gezi vb. | <p>Temizlik, Hijyen</p> |
| <p>Hayat boyu Öğrenme</p> | <p>Ders araç gereçleri</p> <ul style="list-style-type: none"> • Harita, afiş ve levhalar • Geometri ve kesir takımları vb. | <p>İş Güvenliği, Okul Güvenliği</p> <ul style="list-style-type: none"> • İş güvenliği planının olması • Okul güvenlik personelinin bulunması |
| | | <p>Taşıma ve servis</p> <ul style="list-style-type: none"> • Okulda servis taşımacılığının yapılıyor olması |

3.BÖLÜM

GELECEĞE BAKIŞ

3. GELECEĞE BAKIŞ

Okul Müdürlüğümüzün Misyona, vizyona, temel ilke ve değerlerinin oluşturulması kapsamında öğretmenlerimiz, öğrencilerimiz, velilerimiz, çalışanlarımız ve diğer paydaşlarımızdan alınan görüşler, sonucunda stratejik plan hazırlama ekibi tarafından oluşturulan Misyona, Vizyona, Temel Değerler; Okulumuz üst kuruluna sunulmuş ve üst kurul tarafından onaylanmıştır.

3.1 Misyona

Eşref USLU İlkokulu olarak her bir öğrencimizin eşsiz potansiyelini keşfetmesine ve geliştirmesine olanak sağlayarak, onları bilgiye dayalı, düşünceli ve değerlerine bağlı bireyler olarak yetiştirmeyi amaçlıyoruz. Bunun yanında etik değerlerimizi, insanlık erdemlerimizi de öğretmeyi amaçlıyoruz.

3.2 Vizyona

Bilimsel çalışmalardan, sanat ve sportif faaliyetlere kadar uzanan geniş bir alan da özgün araştırmaları, buluşları, projeleri, beceri tabanlı uygulamaları ve farkındalık eğitimleri gibi vatandaş odaklı hizmetleri esas alan, öğrenmeyi öğretmek, milletine, vatanına ve Atatürk ilkelerine bağlı; milli, manevi ve kültürel değerlerine sahip çıkan ve geliştiren; ülkesinin çağdaş dünyada yerini almasını sağlayan, üretken bireyler yetiştirmektir

3.3 Temel Değerler

Tablo 18. İlkelerimiz ve Temel Değerlerimiz

| İlkelerimiz | |
|-------------|----------------------------------------------------------------|
| 1 | Paydaşlar eşitlikten yararlanır. |
| 2 | Paydaşların yöneltilmesi yapılır. |
| 3 | Paydaşlara fırsat eşitliği tanınır. |
| 4 | Veli-Öğrenci-Öğretmenin işbirliği içinde çalışmaları sağlanır. |
| 5 | Değişim ve yenileşme uyum. |
| 6 | Açıklık ve erişe bilirlilik. |
| 7 | Katılım ve sorumluluk bir arada değerlendirilir. |
| 8 | Sürekli ve sağlıklı iletişim. |
| 9 | Hesap verebilirlik. |

| Temel Deęerlerimiz | |
|---------------------------|----------------------------------------------------------------------------------------------------------------|
| 1 | Ülkemizin geleceęinden sorumluyuz. |
| 2 | Eđitime yapılan yardımı kutsal sayar ve her türlü desteęi veririz. |
| 3 | Toplam Kalite Yönetimi felsefesini benimseriz. |
| 4 | Kurumda çalışan herkesin katılımı ile sürecin devamlı olarak iyileştirileceęine ve geliştirileceęine inanırız. |
| 5 | Saęlıklı bir çalışma ortamı içerisinde çalışanları tanıyarak fikirlerine deęer verir ve işimizi önemseriz. |
| 6 | Mevcut ve potansiyel hizmet bekleyenlerin ihtiyaçlarına odaklanırız. |
| 7 | Kendimizi geliştirmeye önem verir, yenilikçi fikirlerden yararlanırız. |
| 8 | Öğrencilerin, öğrenmeyi öğrenmesi ilk hedefimizdir. |
| 9 | Okulumuzla ve öğrencilerimizle gurur duyarız. |
| 10 | Öğrencilerimizi, yaratıcı yönlerinin gelişmesi için teşvik ederiz. |
| 11 | Öğrenme problemi olan öğrencilerimiz için özel destek programları hazırlarız. |
| 12 | Biz, birbirimize ve kendimize güveniriz. |
| 13 | Öğrencilerimiz, bütün çalışmalarımızın odak noktasıdır. |

3.4 Amaç, Hedef ve Performans Göstergesi ile Stratejiler

| TEMA: | ERİŞİM | | | | | | | |
|---------------------------------------|--------------------------------------------------------------------------------------------------------------------------------------------------------------------------------------------------------------------------------------------------------------------------------------------------------------------------------------------------------------------------------------------------------------------------------------------------------------------------------------------------------------------------------------------------------------------------------------------------------------------|------------------|------------------|------------|------------|------------|------------|------------|
| STRATEJİK AMAÇ 1. | Öğrencilerin eğitim öğretime etkin katılımlarıyla donanımlı olarak bir üst öğrenime geçişi sağlanacaktır. | | | | | | | |
| Hedef 1. | Öğrenme kayıpları önleyici çalışmalar yapılarak azaltılacaktır. | | | | | | | |
| PG NO | Performans Göstergeleri | Hedef Etkisi (%) | Başlangıç Değeri | 2024 Hedef | 2025 Hedef | 2026 Hedef | 2027 Hedef | 2028 Hedef |
| PG 1.1 | İlkokullarda Yetiştirme Programına (İYEP) dâhil olan öğrencilerin Türkçe dersi kazanımlarına ulaşma oranı (%) | 30 | %50 | %55 | %60 | %65 | %70 | %80 |
| PG 1.2 | İlkokullarda Yetiştirme Programına dâhil olan öğrencilerin matematik dersi kazanımlarına ulaşma oranı (%) | 30 | %50 | %55 | %60 | %65 | %70 | %80 |
| PG 1.3 | 20 gün ve üzeri özürsüz devamsızlık yapan öğrenci oranı (%) | 20 | %5 | %4 | %3 | %2 | %1 | %1 |
| PG 1.4 | 20 gün ve üzeri özürlü devamsızlık yapan öğrenci oranı (%) | 20 | %6 | %5 | %3 | %3 | %2 | %1 |
| Koordinatör Birim | Okul Müdürü, Müdür Yardımcıları | | | | | | | |
| İşbirliği Yapılacak Birim(ler) | Sınıf Öğretmeni, Veli, Rehber öğretmenler | | | | | | | |
| Riskler | Öğrencilerin kursa devam etme konusunda devamsızlık yapmaları, Velilerin yeterli bilgi sahibi olmadıkları için bu tür kurslara karşı ön yargılı olmaları. | | | | | | | |
| Stratejiler | S.1. Öğrencilerin Türkçe dersindeki eksikleri tespit edilerek İYEP aracılığıyla akademik yeterliklerinin artırılması sağlanacaktır. S.2 Öğrencilerin matematik derslerindeki eksikleri tespit edilerek İYEP aracılığıyla akademik yeterliklerinin artırılması sağlanacaktır. S.3 Dijital platformlar aracılığıyla öğrencilerin tamamlayıcı ve destekleyici eğitim almaları sağlanacaktır. S.4 İYEP'in ders içeriklerine katkı sağlayacak etkinlik, okuma vb. aktivitelerin zenginleştirilmesi sağlanacaktır. S.5 İYEP içerikleri öğrencinin hazırbulunuşluk seviyesi dikkate alınarak hazırlanacaktır. | | | | | | | |
| Maliyet Tahmini | 219.879 | | | | | | | |
| Tespitler | İyep ve destek eğitim de dijital platformlar yerine yazılı ve görsel materyallerin daha çok kullanılması. | | | | | | | |
| İhtiyaçlar | İyep öğrenci belirleme ve ölçme araçları, Öğrenci ders kitapları | | | | | | | |

| | | | | | | | | |
|---------------------------------------|-------------------------------------------------------------------------------------------------------------------------------------------------------------------------------------------------------------------------------------------------------------------------------------------------------------------------------------------------------------------------------------------------------------------------------------------------------------------------------------------------------------------------------------------------------------------------------------------|-------------------------|-------------------------|-------------------|-------------------|-------------------|-------------------|-------------------|
| TEMA: | KALİTE | | | | | | | |
| STRATEJİK AMAÇ 2. | Öğrencilere medeniyetimizin ve insanlığın ortak değerleriyle çağın gereklerine uygun bilgi, beceri, tutum ve davranışlar kazandırılacaktır. | | | | | | | |
| Hedef 2. | Öğrencilere evrensel değerler, sağlıklı yaşam ve çevre bilinci duyarlılığı kazandırılacaktır. | | | | | | | |
| PG NO | Performans Göstergeleri | Hedef Etkisi (%) | Başlangıç Değeri | 2024 Hedef | 2025 Hedef | 2026 Hedef | 2027 Hedef | 2028 Hedef |
| PG 2.1 | Öğrenci başına okunan kitap sayısı | 40 | %8 | %11 | %13 | %15 | %17 | %21 |
| PG 2.2 | Sağlıklı ve dengeli beslenme ile ilgili düzenlenen faaliyet sayısı (Eğitim, faaliyet, gezi Proje, vb.) | 30 | %23 | %26 | %30 | %34 | %39 | %41 |
| PG 2.3 | Çevre bilincinin artırılmasına yönelik düzenlenen faaliyet sayısı (Eğitim, faaliyet, gezi Proje, vb.) | 30 | %20 | %23 | %26 | %29 | %34 | %37 |
| Koordinatör Birim | Okul müdürü, Müdür yardımcıları, Sınıf öğretmenleri, Rehber öğretmenler | | | | | | | |
| İşbirliği Yapılacak Birim(ler) | İlçe Sağlık Birimleri, Belediyeler, İl ve İlçe Milli Eğitim Müdürlükleri | | | | | | | |
| Riskler | Öğrencilere aile de kitap okuma ve sağlıklı beslenme konusunda yeterince rol model olacak kişilerin olmaması. Yeterli eğitimlerin sağlanamaması | | | | | | | |
| Stratejiler | S1 Okul Kütüphanesi zenginleştirilecek, öğrencilerin kütüphaneden yararlanması sağlanacaktır. S2 Türkçe dersinde ders saatinin bir bölümü okumaya ayrılacak ve okul müdürlüğünce planlanan zamanlarda okuma etkinlikleri düzenlenecektir. S3 Serbest etkinlikler saati, öğrencilerin sanatsal, sportif ve kültürel faaliyetlere katılım sağlayacağı şekilde düzenlenecektir. S4 Öğrencilere sağlıklı ve dengeli beslenmelerine yönelik bilgilendirme eğitimleri ve etkinlikler yapılacaktır. S5 Öğrencilerin çevre bilincinin artırılmasına yönelik etkinlikler yapılacaktır. | | | | | | | |
| Maliyet Tahmini | 209.939 | | | | | | | |
| Tespitler | Yapılan eğitimlere velilerin katılım oranının az olması. Verilen eğitimlerin sadece okulda kalması günlük hayatta uygulanması için velilerin yeterli desteği sağlanmaması. | | | | | | | |
| İhtiyaçlar | Eğitimler için diğer kurumlarla iş birliklerinin yapılması Bilgilendirme için afiş, broşür gibi materyallerin sağlanması | | | | | | | |

| | |
|--------------|-----------------|
| TEMA: | KAPASİTE |
|--------------|-----------------|

| | | | | | | | | | |
|---------------------------------------|----------------------------------------------------------------------------------------------------------------------------------------------------------------------------------------------------------------|--|-------------------------|-------------------------|-------------------|-------------------|-------------------|-------------------|-------------------|
| STRATEJİK AMAÇ 3 | Eğitim ortamlarının fiziki imkânları geliştirilecektir. | | | | | | | | |
| Hedef 3. | Temel eğitimde okulların niteliğini arttıracak uygulama ve çalışmalara yer verilecektir. | | | | | | | | |
| PG NO | Performans Göstergeleri | | Hedef Etkisi (%) | Başlangıç Değeri | 2024 Hedef | 2025 Hedef | 2026 Hedef | 2027 Hedef | 2028 Hedef |
| PG 3.1 | İyileştirilen fiziki mekân (derslikler, spor salonu, kütüphaneler, atölyeler vb.) sayısı. | | 100 | 100 | %50 | %55 | %60 | %70 | %75 |
| Koordinatör Birim | Okul Müdürü | | | | | | | | |
| İşbirliği Yapılacak Birim(ler) | Belediyeler, Kamu idareleri | | | | | | | | |
| Riskler | Belirlenen eksiklikler için yeterli bütçenin olmaması Yapılacak fiziki mekânlar için okullarda yeterli alanın olmaması | | | | | | | | |
| Stratejiler | S1 Fiziki mekânların iyileştirilmesi için kamu idareleri, belediyeler ve işverenlerle iş birlikleri yapılacaktır. S2 Atölye ve laboratuvarların iyileştirilmesi için sektör ile iş birlikleri yapılacaktır. | | | | | | | | |
| Maliyet Tahmini | 229.818 | | | | | | | | |
| Tespitler | İş birliği yapılacak birimlerden olumlu geri dönüşlerin olmaması Maliyet konusunda yeterli parasal kaynakların olmaması | | | | | | | | |
| İhtiyaçlar | Fiziki mekân için yeterli alanların oluşturulması Oluşturulacak alanlar için malzeme desteği | | | | | | | | |

| | |
|--------------------------|-------------------------------------------------------------------------------------------------------------------------------------------------------------------------|
| TEMA: | KALİTE |
| STRATEJİK AMAÇ 4. | Temel eğitimde öğrencilerin kaliteli eğitime erişimleri fırsat eşitliği temelinde artırılarak bilişsel, duyuşsal ve fiziksel olarak çok yönlü gelişimleri sağlanacak ve |

| | | | | | | | | |
|---------------------------------------|-----------------------------------------------------------------------------------------------------------------------------------------|-------------------------|-------------------------|-------------------|-------------------|-------------------|-------------------|-------------------|
| | temel hayat becerilerini edinmiş öğrenciler yetiştirilecektir. | | | | | | | |
| Hedef 4. | Öğrencilerin bilimsel, kültürel, sanatsal, sportif ve toplum hizmeti alanlarında ders dışı etkinliklere katılım oranı artırılabacaktır. | | | | | | | |
| PG NO | Performans Göstergeleri | Hedef Etkisi (%) | Başlangıç Değeri | 2024 Hedef | 2025 Hedef | 2026 Hedef | 2027 Hedef | 2028 Hedef |
| PG 4.1.1 | Okulda bir eğitim ve öğretim döneminde bilimsel, kültürel, sanatsal ve sportif alanlarda en az bir faaliyete katılan öğrenci oranı (%) | 25 | %10 | %12 | %16 | %19 | %21 | %24 |
| PG 4.1.2 | Bir eğitim ve öğretim yılında yerel, ulusal ve uluslararası proje, yarışma vb. etkinliklere katılan öğrenci oranı (%) | 25 | %3 | %6 | %10 | %12 | %15 | %18 |
| PG 4.1.3 | Okulda bir eğitim ve öğretim yılında geleneksel çocuk oyunları alt başlığında en az bir faaliyete katılan öğrenci oranı (%) | 25 | %4 | %7 | %10 | %14 | %16 | %20 |
| PG 4.1.4 | Okulda bir eğitim ve öğretim yılında geleneksel çocuk oyunlarına yönelik olarak düzenlenen alan/mekân sayısı. | 25 | %9 | %12 | %15 | %18 | %20 | %23 |
| Koordinatör Birim | Okul müdürü, Müdür yardımcıları, Sınıf Öğretmenleri | | | | | | | |
| İşbirliği Yapılacak Birim(ler) | Gençlik ve Spor Bakanlığı, İlçe Milli Eğitim | | | | | | | |
| Riskler | -Okul dışı imkânların oluşturulmasında ilgili kurum ve kuruluşların yeterli desteği göstermemesi, | | | | | | | |

| | |
|------------------------|---------------------------------------------------------------------------------------------------------------------------------------------------------------------------------------------------------------------------------------------------------------------------------------------------------------------------------------------------------------------------------------------------------------------------------------------------------------------------------------------------------------------------------------------------------------------------------------------------------------------------------------------------------------------------------------------------------------------------------------------------------------------------------------------------------------------|
| | <ul style="list-style-type: none"> - Yaz dönemlerinde bölgesel değişim programlarına yeterli talep olmaması, - Öğrencilerin sosyal girişimcilik konusundaki isteksizliği, - Okullara kaynak aktarılmasında kullanılacak kriterlerin belirsiz olması, |
| Stratejiler | <p>S1 Her bir öğrencinin bir kulüp faaliyetinde aktif olarak yer alması sağlanarak kulüp faaliyetlerinin etkinliği artırılacaktır.</p> <p>S2 Öğrencilerin seviyelerine uygun olarak toplumsal sorunların çözümüne katkı sağlamak ve farkındalık oluşturmak amacıyla afet ve acil durum, çevre, eğitim, spor, kültür ve turizm, sağlık ve sosyal hizmetler alanlarında toplum hizmeti faaliyetlerine katılımları artırılacaktır.</p> <p>S3 Okul bahçeleri çocukların geleneksel oyunlarla vakit geçirmelerini sağlayacak ve gelişimlerini destekleyecek şekilde etkin olarak kullanılacaktır.</p> <p>S4 Öğrencilerin yerel, ulusal ve uluslararası proje ve yarışmalara katılmaları teşvik edilecektir.</p> <p>S5 E-okul sisteminde bulunan sosyal etkinlik modülünde gerçekleştirilen etkinlikler işlenecektir.</p> |
| Maliyet Tahmini | 221,818 |
| Tespitler | <ul style="list-style-type: none"> - İlgili kurum ve kuruluşlarla iş birliği çalışmaları, - Okul bahçelerinin öğrencilerin çok yönlü gelişimini destekleyecek şekilde tasarlanması ve dersler ile ders dışı etkinliklerin kültürel kazanımlarla desteklenmesi, - Okul ve mahalle spor kulüpleri ile bölgesel değişim programları ve şartları elverişsiz okulların öğrenci ve öğretmenlerinin desteklenmesi için finansman sağlanması, - Okullar arası farklılıkları tespit etmek ve kaynakları adaletli bir şekilde paylaştırmak için sistem kurulması, - Hedeflenen başarıyı gösteremeyen öğrencilerin desteklenmesine yönelik mekanizmaların oluşturulması. |
| İhtiyaçlar | Okul bahçelerindeki oyun alanlarını düzenleme çalışmalarının yapılması. İlgili kurumlarla iş birliği çalışmalarının yapılması. |

4.BÖLÜM

MALİYETLENDİRME

4. MALİYETLENDİRME

Kurumumuz 2024-2028 Stratejik Planı'nın maliyetlendirilmesi sürecindeki temel gaye, stratejik amaç, hedef ve eylemlerin gerektirdiği maliyetlerin ortaya konulması suretiyle politika tercihlerinin ve karar alma sürecinin rasyonelleştirilmesine katkıda bulunmaktır. Bu sayede, stratejik plan ile bütçe arasındaki bağlantı güçlendirilecek ve harcamaların önceliklendirilme süreci iyileştirilecektir.

- Bu temel gayeden hareketle planın tahmini maliyetlendirilmesi şu şekilde yapılmıştır:
- Hedeflere ilişkin eylemler durum analizi çalışmaları sonuçlarından tespit edilmiştir,
- Eylemlere ilişkin tahmini maliyetler belirlenmiştir,
- Eylem maliyetlerinden hareketle hedef maliyetleri belirlenmiştir,
- Hedef maliyetlerinden yola çıkılarak amaç maliyetleri belirlenmiş ve amaç maliyetlerinden de stratejik plan maliyeti belirlenmiştir.

Genel bütçe, valilikler, belediyeler ve okul aile birliklerinin yıllık bütçe artışları ve eğilimleri dikkate alındığında Kurumumuz 2024-2028 Stratejik Planı'nda yer alan stratejik amaçların gerçekleştirilebilmesi için tabloda da belirtildiği üzere beş yıllık süre için tahmini 435.000,00 TL'lik kaynağın elde edileceği düşünülmektedir.

Tablo 19. Tahmini Maliyet Tablosu

| Kaynak Tablosu | 2024 | 2025 | 2026 | 2027 | 2028 | Toplam |
|-------------------------------------|------------------|------------------|------------------|-------------------|-------------------|-------------------|
| Genel Bütçe | 0 | 0 | 0 | 0 | 0 | 0 |
| Valilikler ve Belediyelerin Katkısı | 0 | 0 | 0 | 0 | 0 | 0 |
| Diğer (Okul Aile Birlikleri) | 49.000,00 | 68.000,00 | 90.000,00 | 108.000,00 | 120.000,00 | 435.000,00 |
| TOPLAM | 49.000,00 | 68.000,00 | 90.000,00 | 108.000,00 | 120.000,00 | 435.000,00 |

Müdürlüğümüz stratejik planında 4 hedef bulunmaktadır. Söz konusu hedeflere ilişkin bütçe dağılımları 5 yıllık olarak alttaki tabloda belirtilmiştir. Tabloda görüldüğü üzere son iki yılın gelir ve giderlerinde yaşanan artıştan hareketle hazırlanan beş yıllık maliyetlendirme sonucunda Müdürlüğümüzün tahmini olarak 881.454 TL'lik bir harcama yapacağı düşünülmektedir. Plan dönemi amaç maliyetlerine ilişkin alttaki tabloda ayrıntılı bilgiye yer verilmiştir.

| Amaç ve Hedef No | 2024 | 2025 | 2026 | 2027 | 2028 | Beş Yıllık Toplam |
|--------------------|---------------|----------------|----------------|----------------|----------------|-------------------|
| AMAÇ 1 | 20.000 | 37.200 | 45.792 | 51.193 | 65.694 | 219.879 |
| Hedef 1 | 20.000 | 37.200 | 45.792 | 51.193 | 65.694 | 219.879 |
| AMAÇ 2 | 20.000 | 23.600 | 32.896 | 50.596 | 82.847 | 209.939 |
| Hedef 2 | 20.000 | 23.600 | 32.896 | 50.596 | 82.847 | 209.939 |
| AMAÇ 3 | 20.000 | 30.800 | 38.688 | 51.789 | 88.541 | 229.818 |
| Hedef 3 | 20.000 | 30.800 | 38.688 | 51.789 | 88.541 | 229.818 |
| AMAÇ 4 | 20.000 | 30.800 | 48.688 | 51.789 | 70.541 | 221.818 |
| Hedef 4 | 20.000 | 30.800 | 48.688 | 51.789 | 70.541 | 221.818 |
| AMAÇ TOPLAM | 80.000 | 122.400 | 166.064 | 205.367 | 307.623 | 881.454 |

5.BÖLÜM

İZLEME VE DEĞERLENDİRME

5. İZLEME VE DEĞERLENDİRME

Stratejik planlarda yer alan amaç ve hedeflere ulaşma durumlarının tespiti ve bu yolla stratejik planlardaki amaç ve hedeflerin gerçekleştirilebilmesi için gerekli tedbirlerin alınması izleme ve değerlendirme ile mümkün olmaktadır. Stratejik Planda yer alan performans göstergelerinin gerçekleşme durumlarının tespiti yılda iki kez yapılacaktır. Her yılın ilk altı ayında ilgili hedefe ait performans göstergelerinin performans düzeyi dikkate alınarak yapılan izlemenin ardından, yılsonu itibarıyla hedeflenen değere ulaşıp ulaşılmadığının analizi yapılacaktır.

İzleme, stratejik plan uygulamasının sistematik olarak takip edilmesi ve raporlanmasıdır. Değerlendirme ise uygulama sonuçlarının amaç ve hedeflere kıyasla ölçülmesi ile söz konusu amaç ile hedeflerin tutarlılık ve uygunluğunun analizi olarak tanımlanmaktadır. Stratejik planda ortaya konulan hedeflere ilişkin olarak yıllık iş planlarının oluşturulması ve hedeflere ilişkin somut göstergelerin geliştirilmesi önem arz etmektedir. Diğer taraftan, stratejik planın gerçekleştirilmesinde etkili bir izleme ve değerlendirme sisteminin kurulması temel kritik başarı faktörü olarak görünmektedir. 5018 sayılı kanun çerçevesinde hazırlanan yıllık raporların yanı sıra yıl içindeki uygulamaların takibine imkân tanıyacak belirli periyotları içeren raporlama ile uygulamaların izlenmesi ve gerekli değerlendirmelerin yapılarak faaliyetlerin sürekli olarak iyileştirilmesinin sağlanması öngörülmektedir.

Eşref USLU İlkokulu Müdürlüğü 2024-2028 Stratejik Planı İzleme ve Değerlendirme Modeli'nin çerçevesini;

2024-2028 Stratejik Planı ve performans programlarında yer alan performans göstergelerinin gerçekleşme durumlarının tespit edilmesi, Performans göstergelerinin gerçekleşme durumlarının hedeflerle kıyaslanması, Sonuçların raporlanması ve paydaşlarla paylaşımı, Gerekli tedbirlerin alınması süreçleri oluşturmaktadır.

Müdürlüğümüz 2024-2028 Stratejik Planında yer alan performans göstergelerinin gerçekleşme durumlarının tespiti yılda iki kez yapılacaktır. Yılın ilk altı aylık dönemini kapsayan birinci izleme kapsamında, Müdürlüğümüz strateji geliştirme birimi tarafından performans programlarında yer alan performans göstergelerinin gerçekleşme durumları tespit edilecektir. Göstergelerin gerçekleşme durumları hakkında hazırlanan rapor üst yöneticiye sunulacak ve böylelikle göstergelerdeki yıllık hedeflere ulaşılmasını sağlamak üzere gerekli görülebilecek tedbirlerin alınması sağlanacaktır.

Yılın tamamını kapsayan ikinci izleme dâhilinde; Müdürlüğümüz strateji geliştirme birimi tarafından performans programlarında yer alan performans göstergelerinin yılsonu gerçekleşme durumları tespit edilecektir. Yılsonu gerçekleşme durumları, varsa gösterge hedeflerinden sapmalar ve bunların nedenleri üst yönetici başkanlığında birim yöneticilerince değerlendirilerek gerekli tedbirlerin alınması sağlanacaktır.

Stratejik Plan İzleme Değerlendirme Süreci

| İzleme Değerlendirme Dönemi | Gerçekleştirilme Zamanı | İzleme Değerlendirme Dönemi Süreç Açıklaması | Zaman Kapsamı |
|--------------------------------------------|---------------------------------------------|------------------------------------------------------------------------------------------------------------------------------------------------------------------------------------------------------------------------------------------------------------------------------------------------------|---------------------------|
| Birinci İzleme Değerlendirme Dönemi | Her Yılın Temmuz Ayı İçerisinde | <p>-Performans göstergelerinin 6 aylık gerçekleşme durumlarına ilişkin verilerin toplanması ve konsolide edilmesi.</p> <p>-Göstergelerin gerçekleşme durumları hakkında hazırlanan raporun üst yöneticiye sunulması</p> | Ocak Temmuz Dönemi |
| İkinci İzleme Değerlendirme Dönemi | İzleyen Yılın Şubat Ayı Sonuna Kadar | <p>-Performans programlarında yer alan performans göstergelerinin yıllık gerçekleşme durumlarına ilişkin verilerin toplanması ve konsolide edilmesi.</p> <p>-Yılsonu gerçekleştirmelerinin, gösterge hedeflerinden sapmaların ve sapma nedenlerin değerlendirilerek gerekli tedbirlerin alınması</p> | Tüm Yıl |

EKLER:

Sevgili Öğrencimiz;

- Bu anketin amacı, okul hakkındaki görüşlerini toplamaktır.
- Bu anket, kimlik bilgileri girilmeden yapılmalıdır.
- Okul hakkında görüşlerini yansıtan kutuya “X” işareti koyarak neler düşündüğünü öğrenmemize yardımcı olabilirsin.
- Anketimize katıldığın için teşekkür ederiz.

| NO | İLKOKUL ÖĞRENCİLERİ İÇİN KONU BAŞLIKLARI | Kesinlikle Katılıyorum | Katılıyorum | Kararsızım | Kesinlikle Katılmıyorum | Katılmıyorum |
|-----|--------------------------------------------------------|------------------------|-------------|------------|----------------------------|--------------|
| 01- | Okulumu seviyorum. | () | () | () | () | () |
| 02- | Okulumda kendimi güvende hissediyorum. | () | () | () | () | () |
| 03- | Okulumun içi ve bahçesi temizdir. | () | () | () | () | () |
| 04- | Öğretmenim adildir. | () | () | () | () | () |
| 05- | Öğretmenim benimle ilgileniyor. | () | () | () | () | () |
| 06- | Yardıma ihtiyacım olursa öğretmenim bana yardım eder. | () | () | () | () | () |
| 07- | Öğretmenim derse katılmamı sağlar. | () | () | () | () | () |
| 08- | Öğretmenim dersleri farklı araçlar kullanarak anlatır. | () | () | () | () | () |
| 09- | Okul kantininde yeterli ve sağlıklı yiyecekler var. | () | () | () | () | () |
| 10- | Okulda ders dışı eğlenceli etkinlikler var. | () | () | () | () | () |
| 11- | Teneffüslerde ihtiyaçlarımı giderebiliyorum. | () | () | () | () | () |
| 12- | Öğretmenim her gün beni çok çalıştırıyor. | () | () | () | () | () |

Kıymetli Öğretmenimiz;

- Bu anketin amacı, okul/kurum çalışmaları hakkındaki görüşlerinizi almaktır.
- Bu ankette kimlik bilgileri yer almaz.
- Lütfen okul hakkındaki görüşlerinizi en iyi yansıtan kutuya “X” işareti koyarak belirtiniz.
- Anketimize katıldığınız için teşekkür ederiz.

| NO | ÖĞRETMENLER İÇİN KONU BAŞLIKLARI | Kesinlikle Katılıyorum | Katılıyorum | Kararsızım | Kesinlikle Katılmıyorum | Katılmıyorum |
|-----|-----------------------------------------------------------------------------------------------|------------------------|-------------|------------|-------------------------|--------------|
| 01- | Okulun misyonu ve vizyonunu tam olarak anlıyorum. | () | () | () | () | () |
| 02- | Okulda eğitim ve yönetim kalitesi sürekli olarak gelişiyor. | () | () | () | () | () |
| 03- | Okul temiz ve hijyeniktir. | () | () | () | () | () |
| 04- | Okul, öğrencilerin ve personelin güvenliğini sağlamak için uygun güvenlik önlemleri alır. | () | () | () | () | () |
| 05- | Okul, yeni kabul edilen öğrencilere uygun desteği sağlar. | () | () | () | () | () |
| 06- | Okulumuz mesleki yeterliliğimi geliştirmek için eğitim fırsatları sunuyor. | () | () | () | () | () |
| 07- | Okul yönetimlerimiz öğretmenleri etkin bir şekilde yönlendirir. | () | () | () | () | () |
| 08- | Okulumuz, öğrencilerin öğrenme ilgisini uyandıracak bir öğrenme ortamı oluşturmuştur. | () | () | () | () | () |
| 09- | Etkili bir öğretmen olmak için ihtiyaç duyduğum kaynaklara erişimim var. | () | () | () | () | () |
| 10- | Bana sunulan kaynakları kullanmak için gerekli eğitime sahibim. | () | () | () | () | () |
| 11- | Okulumuzun, farklı ihtiyaçları olan öğrencileri desteklemek için etkin bir politikası vardır. | () | () | () | () | () |
| 12- | Okulumuz müfredat uygulamasını etkin bir şekilde izler. | () | () | () | () | () |
| 13- | Okulumuz, velilere uygun etkinlikler düzenlemektedir. | () | () | () | () | () |
| 14- | Diğer öğretmenlerle iş birliği yaparım. | () | () | () | () | () |
| 15- | Okul personeli arasında dostane bir ilişki sürdürülür. | () | () | () | () | () |
| 16- | Takım ruhumuz ve moralimiz yüksek. | () | () | () | () | () |
| 17- | Okulumuza aidiyet hissediyorum. | () | () | () | () | () |

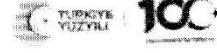
Kıymetli Velimiz;

- Bu anketin amacı, okul/kurum çalışmaları hakkındaki görüşleriniz almaktır.
- Bu ankette kimlik bilgileri yer almaz.
- Lütfen okul/kurum hakkındaki görüşlerinizi en iyi yansıtan kutuya “X” işareti koyarak belirtiniz.
- Anketimize katıldığınız için teşekkür ederiz.

| NO | ÖĞRETMENLER İÇİN KONU BAŞLIKLARI | Kesinlikle Katılıyorum | Katılıyorum | Kararsızım | Kesinlikle Katılmıyorum | Katılmıyorum |
|-----|-------------------------------------------------------------------------------------------------------------------|------------------------|-------------|------------|-------------------------|--------------|
| 01- | Okulun misyonu ve vizyonunu tam olarak anlıyorum. | () | () | () | () | () |
| 02- | Okulda eğitim ve yönetim kalitesi sürekli olarak gelişiyor. | () | () | () | () | () |
| 03- | Okul temiz ve hijyeniktir. | () | () | () | () | () |
| 04- | Okul, öğrencilerin ve personelin güvenliğini sağlamak için uygun güvenlik önlemleri alır. | () | () | () | () | () |
| 05- | Okul, yeni kabul edilen öğrencilere uygun desteği sağlar. | () | () | () | () | () |
| 06- | Okul, çocuğumun okumaya olan ilgisini geliştirmesine yardımcı olabilir. | () | () | () | () | () |
| 07- | Okul çocuğumun öğrenme ilgisini güçlendiriyor. | () | () | () | () | () |
| 08- | Okul çocuğumun ahlaki gelişimini teşvik edebilir. | () | () | () | () | () |
| 09- | Okulda kullanılan değerlendirme yöntemleri çocuğumun gelişimini tüm yönleriyle anlamama yardımcı oluyor. | () | () | () | () | () |
| 10- | Okul, çocuğumun öğrenme performansı ve gelişimi hakkında beni iyi bilgilendiriyor. | () | () | () | () | () |
| 11- | Okul çocuğuma duygusal rahatsızlık ve öğrenme güçlükleri ile karşılaştığımda yeterli desteği ve rehberlik sağlar. | () | () | () | () | () |
| 12- | Öğretmenlerin benimle iletişim kurma yöntemlerinden memnunum. | () | () | () | () | () |
| 13- | Herhangi bir problem durumunda müdür endişelerime cevap veriyor. | () | () | () | () | () |
| 14- | Okulda, velilerin ihtiyaçlarına uygun eğitim faaliyetleri düzenlenir. | () | () | () | () | () |
| 15- | Okul, çocukların gelişimini desteklemek için velilerle iyi bir ilişki kurar. | () | () | () | () | () |
| 16- | Okul, aktif veli katılımını teşvik eder. | () | () | () | () | () |
| 17- | Okulun veli etkinliklerine aktif olarak katılırım. | () | () | () | () | () |
| 18- | Bir veli olarak okula aidiyet hissediyorum. | () | () | () | () | () |
| 19- | Çocuğumun ev ödevlerini tamamlamasını sağlarım. | () | () | () | () | () |
| 20- | Çocuğumu okumaya teşvik ederim. | () | () | () | () | () |
| 21- | Çocuğumun her gün okula gitmesini sağlarım. | () | () | () | () | () |
| 22- | Çocuğumun eğitiminde aktif bir ortağım. | () | () | () | () | () |



T.C.
KARTEPE KAYMAKLIĞI
İlçe Milli Eğitim Müdürlüğü



Sayı : E-33459326-602.04.02-103651185
Konu : 2024-2028 Kartepe Okulları
Stratejik Plan Oluru

03/06/2024

KAYMAKAMLIK MAKAMINA

İlgi: a) 5018 Sayılı Kamu Mali Yönetimi ve Kontrol Kanunu
b) Millî Eğitim Bakanlığı Strateji Geliştirme Başkanlığı 06/10/2022 tarihli ve 2022/21 sayılı
2024-2028 Stratejik Plan Hazırlık Çalışmaları Konulu Genelgesi ve Hazırlık Programı

5018 Sayılı Kamu Mali Yönetimi ve Kontrol Kanunu gereği kamu idarelerinin stratejik planlarını hazırlamaları gerektiği bildirilmiştir.

Bu kapsamda, Müdürlüğümüze bağlı özel/resmi okulların Stratejik Plan Ekiplerince katılımcı yaklaşımlarla ilgi (b) genelge doğrultusunda hazırlanan 2024-2028 Stratejik Planlarının okulların İnternet sitelerinde yayımlanması Müdürlüğümüzce uygun görülmektedir.

Makamlarınızca da uygun görüldüğü takdirde tensiplerinize arz ederim.

Ferhat DİLEK
İlçe Milli Eğitim Müdürü

OLUR
Hasan ÖZTÜRK
Kaymakam

Bu belge güvenli elektronik imza ile imzalanmıştır.
Adres : Fatih Sultan Mehmet Mah. Kent Meydanı Sk. No:1 K:1 Kartepe/KOCAELİ
Telefon No : 0 (262) 373 44 41
E-Posta: kartepe41@meh.gov.tr
Kep Adresi : meb@hs01.kep.tr
Belge Doğrulama Adresi : <https://www.turkiye.gov.tr/meb-ebys>
Bilgi için:
Unvan :
İnternet Adresi: <https://kartepe.meb.gov.tr>
Faks:2623734482
Bu evrak güvenli elektronik imza ile imzalanmıştır. <https://evraksorgu.meb.gov.tr> adresinden 1dad-a0a3-3e8c-a24c-b7c9 kodu ile teyit edilebilir.

